

WE CARE

**RAPPORTO
SULLA RESPONSABILITÀ
SOCIALE D'IMPRESA**
2023/2024



— **Cérélia** —

Founded on trust, inspired by food



EDITORIALE

di Guillaume Réveilhac,
Presidente e co-CEO del gruppo Cérélia

*In un passato ancora recente, le prestazioni delle imprese si riducevano globalmente alla capacità di ciascuna di esse di svolgere la propria attività e crescere, remunerando il capitale e gestendo ogni anno il quadro normativo, sociale e ambientale a proprio vantaggio. Con gli anni 2000, sostenuto da un numero crescente di scienziati, filosofi e imprenditori visionari, è emerso un approccio diverso della società e dell'impresa, che ha messo definitivamente fine ai principi della società post-industriale, introducendo **l'esigenza di gestire diversamente le risorse e proteggere i beni comuni.***

L'emergenza climatica e le diseguaglianze nella ripartizione delle risorse su scala globale hanno naturalmente spinto il settore privato al centro di questa transizione. Quest'ultimo è apparso come l'unico settore in grado di guidare un vero e proprio cambiamento, combinando l'ambizione, i mezzi finanziari e la capacità di agire attraverso l'innovazione e la trasformazione su larga scala delle nostre pratiche industriali e del consumo. Ma come risolvere il paradosso tra decarbonizzazione e crescita? È possibile ridurre le emissioni di CO₂ e la nostra dipendenza dalle energie fossili, continuando a sostenere la produzione, l'occupazione e la competitività?

Più in particolare per Cérélia e i settori agroalimentari, come rispondere alle sfide di una popolazione mondiale crescente, di un'alimentazione sempre più sana ma anche più accessibile, nel rispetto dei limiti del pianeta, preservando le nostre risorse naturali e proteggendo gli ecosistemi?

Come favorire parallelamente lo sviluppo di uomini e donne che collaborano nelle nostre catene di approvvigionamento, nei nostri stabilimenti di produzione, dal campo alla tavola?

Dopo una fase di discernimento, sono arrivate le prime risposte. Se riaffermiamo i nostri impegni attraverso **iniziative ambiziose e strutturali raggruppate in quattro punti cardinali - che costituiscono la nostra bussola della RSI** ampiamente richiamata in queste pagine - sorgono ora tre domande fondamentali: quella sul **nostro modello economico**, basato sulla crescita e sulla redditività economica, quella sulla **nostra autonomia d'azione** e quella sulla **nostra posizione**.

In risposta alla prima domanda, **dal 2018 abbiamo condotto in Cérélia grandi programmi d'investimento al servizio dell'industrializzazione (o della reindustrializzazione) e della formazione, adottando simultaneamente un percorso sistematico di riduzione della nostra impronta ambientale, il che consente oggi al nostro Gruppo di mostrare un profilo industriale sicuro e affidabile**, economicamente competitivo ed ecoresponsabile. Nei fatti, per molti anni consecutivi abbiamo investito più di quanto abbiamo guadagnato. Nel 2024 la nostra capacità di autofinanziamento è tornata a essere soddisfacente e rappresenta un punto di forza essenziale per continuare a investire e a gestire le nostre catene di valore nella transizione alimentare.

Per quanto riguarda la nostra autonomia d'azione, Cérélia si è sviluppata fin dalle sue origini grazie al supporto di investitori privati che hanno avuto fiducia nel nostro progetto sperando in cambio in rendimenti finanziari su orizzonti d'investimento a breve termine. Oltre a rispondere a questa aspettativa, abbiamo portato l'azienda alla maturità. Oggi il nostro Gruppo è guidato da un team composto dai fondatori, da esperti cresciuti nella nostra organizzazione e da professionisti che si sono aggiunti nel tempo, e che insieme compongono il suo azionariato centrale. **Questo stesso team oggi è garante della sostenibilità della nostra visione strategica, così come dei nostri impegni sociali e ambientali.**

In quanto organizzazione, dobbiamo anche adottare una posizione che sia al tempo stesso ambiziosa, giusta, umile e soprattutto efficace. Di fronte agli obiettivi definiti dagli Accordi di Parigi e declinati nella nostra roadmap RSI - in particolare la limitazione del riscaldamento globale a meno di 2 °C entro il 2050 e la riduzione del 43% delle emissioni di gas serra (GHG) entro il 2030 - i nostri risultati, all'interno del Gruppo, sono incoraggianti ma restano insufficienti. **Iniziamo pertanto un percorso più globale, risalendo la catena del valore e ispirandoci ai principi dell'economica rigenerativa per contribuire all'emergere di una società post-crescita.**

L'urgenza di agire porta con sé l'esigenza di misurare con precisione i progressi degli attori dell'economia, al tempo stesso emettitori e organismi di stoccaggio di gas serra. Si affollano quindi da ogni parte numerose iniziative lanciate dal legislatore, dalla comunità scientifica, dalle ONG e dai promotori di standard climatici come l'SBTi (Science Based Targets initiative). Al centro di tali iniziative si ritrova il concetto chiave di neutralità carbonica (NET ZERO), ovvero l'equilibrio tra le emissioni di CO₂ legate all'attività umana e quelle effettivamente assorbite dai pozzi di carbonio naturali. Sebbene l'idea sia affascinante, il modello operativo è ancora troppo fragile a questo stadio per un'applicazione, tanto più che un'altra scadenza normativa ci tiene occupati quest'anno e nel 2025: quella dell'adeguamento del Gruppo alla direttiva europea CSRD (Corporate Sustainability Reporting Directive).

Promuovendo un consumismo responsabile e ricercando un equilibrio tra le diverse missioni economiche, sociali ed ecologiche, l'azienda è chiamata a svolgere un ruolo di primo piano in questa transizione. Spetta a ognuno di noi - azionisti, clienti, consumatori e dipendenti, qualunque sia il ruolo rivestito all'interno della nostra economia, nei nostri ecosistemi o nelle nostre catene del valore - riflettere sulle sfide che dobbiamo superare e proporre soluzioni all'altezza dell'obiettivo, per quanto rivoluzionarie possano essere.

Guillaume Réveilhac

ALCUNI FATTI SALIENTI DELL'ANNO



EcoVadis

Cérélia SAS e Cérélia Netherlands hanno nuovamente ottenuto quest'anno **la medaglia d'argento EcoVadis** per tutti gli stabilimenti in Francia, nei Paesi Bassi e in Belgio. La certificazione EcoVadis riflette l'impegno di Cérélia in materia di RSI e valuta la nostra capacità di migliorare le nostre pratiche in materia di sviluppo sostenibile, etica, diritti umani e acquisti responsabili. Questo riconoscimento dimostra che il nostro impegno per trasformare le nostre pratiche sta dando frutti. Abbiamo continuato a fare progressi classificandoci in Francia nel 6% delle aziende del settore e nel 15% delle aziende con la migliore valutazione con un punteggio di 68/100; nei Paesi Bassi e in Belgio rientriamo nel 15% delle aziende con le migliori valutazioni con un punteggio di 66/100.

CO₂ Bilancio di carbonio

Quest'anno abbiamo scelto di rivalutare il nostro bilancio di carbonio stabilito nel 2020 internalizzando questa competenza e prendendo in considerazione i seguenti campi di applicazione:

- 1 il consumo energetico dei nostri stabilimenti;
- 2 le emissioni legate all'energia consumata;
- 3 le emissioni legate ai nostri approvvigionamenti, al trasporto dei prodotti, all'utilizzo del prodotto da parte dei consumatori, ecc.

Questo ci consente di avere una nuova base di riferimento a seguito della crescita di Cérélia di questi ultimi anni, per la definizione degli obiettivi climatici e il follow-up dell'impatto dei nostri piani d'azione. *(seguito pagina 46)*



La nostra governance RSI si evolve

Dal 2020 Cérélia ha posto la RSI al centro della strategia aziendale, un percorso sostenuto dall'istituzione di un Comitato RSI autonomo ma in interazione costante con le istanze di governance Cérélia. Il nostro Comitato RSI ha come missione definire una strategia globale, promuovere le iniziative volontarie delle varie entità del gruppo, comunicare e rendicontare l'avanzamento della roadmap RSI. L'abbiamo regolarmente sviluppato per meglio rispondere alle nuove sfide in gioco e all'evoluzione della nostra organizzazione. Fino ad allora era composto da 12 membri in rappresentanza delle nostre 3 business unit (Francia, Paesi Bassi e Nord America). Un'organizzazione volontariamente pluridisciplinare e multiculturale. Sempre con l'obiettivo di disporre della governance più agile e adatta, con l'arrivo della direttiva CSRD e la definizione delle nostre nuove ambizioni, il nostro comitato RSI si evolve. Abbiamo scelto un Comitato ristretto decisionale che si basa su esperti interni in funzione delle tematiche. *(seguito pagg. 38- 39)*



Cérélia & Moi

Dopo le indagini condotte nel 2018 e nel 2021, il nuovo sondaggio Cérélia & Moi si è svolto nell'ultimo trimestre del 2023. Questo percorso consente di tracciare un bilancio dei punti forti e progressi all'interno del gruppo con l'obiettivo di coniugare meglio prestazioni aziendali e qualità della vita sul lavoro. Il tasso di coinvolgimento aumenta ancora in rapporto ai precedenti sondaggi e supera l'ottimo punteggio di 7/10 a livello del Gruppo. Un tasso forte che deriva soprattutto dall'ottimo punteggio ottenuto per quanto riguarda i seguenti aspetti:

- l'impegno di Cérélia per la qualità e la sicurezza alimentare;
- livello di fiducia dei collaboratori nel futuro di Cérélia;
- sentiment di ognuno per contribuire ogni giorno al successo dell'azienda. *(seguito pagina 73)*

COMUNITÀ DI COLLABORATORI COINVOLTI

Programma We Care, We Act



Quest'anno abbiamo lanciato un grande programma di comunicazione sulle azioni di Cérélia in materia di RSI rivolto a tutti i nostri collaboratori. Questo nuovo programma è implementato contemporaneamente presso tutti i nostri stabilimenti per creare una comunità di collaboratori coinvolti. **Presso ogni stabilimento sono presenti ambasciatori RSI motivati. Il loro ruolo è gestire ogni mese il programma alternando tematiche sociali e ambientali.** Sono i nostri riferimenti locali per rispondere a tutte le domande legate alla RSI che i dipendenti potrebbero porsi. L'obiettivo è che tutti possano partecipare e far emergere le idee e le buone pratiche di domani. *(seguito pagg. 36- 67)*

MIGLIORARE LA QUALITÀ DELLA VITA SUL LAVORO

1.200 COLLABORATORI INVESTITORI

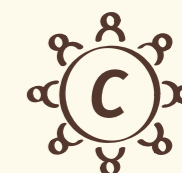
Nuova campagna di FCPE

Dal 2016, il Fondo comune di investimento aziendale (FCPE, Fonds Commun de Placement d'Entreprise) Cérélia consente di coinvolgere tutti i collaboratori in questa avventura umana offrendo a ciascuno la possibilità di investire nel capitale aziendale. A marzo, abbiamo voluto rafforzare l'azionariato dei dipendenti lanciando una 4^a campagna di sottoscrizione accompagnata da un piano di integrazione dinamica.

Questa riapertura è stata un successo. Sono stati numerosi i collaboratori che hanno sottoscritto questa nuova operazione, rafforzando in tal modo il peso dei dipendenti nell'azionariato del Gruppo:

- Il tasso di sottoscrizione è quasi 2 volte superiore a quello del 2021;
- Abbiamo ora quasi 1.200 investitori nel FCPE, ovvero oltre il 70% dei dipendenti idonei.

La fiducia dei nostri collaboratori nella resilienza, nella crescita e nel progetto imprenditoriale di Cérélia è un grande orgoglio!



SINTESI

01



We are Cérélia .10

- .12 Le cifre chiave
- .15 I nostri pilastri
- .16 I nostri stabilimenti e le nostre certificazioni
- .18 I nostri prodotti
- .22 I nostri marchi
- .23 I nostri valori
- .24 La nostra catena del valore
- .26 Dal campo alla tavola

02



La RSI in Cérélia .28

- .30 La comunità Cérélia
- .37 I momenti significativi della RSI in Cérélia
- .38 L'RSI al centro della governance Cérélia
- .40 Cérélia contribuisce agli Obiettivi di sviluppo sostenibile delle Nazioni Unite
- .42 La bussola RSE

03



We are Cérélia and We care .44

1 RIDURRE LA NOSTRA IMPRONTA INDUSTRIALE

- .46 Ridurre le nostre emissioni di gas serra
- .50 Ottimizzare il nostro consumo energetico
- .54 Combattere gli sprechi alimentari

2 ASSICURARE UN APPROVVIGIONAMENTO SOSTENIBILE

- .56 Carta Acquisti responsabili
- .60 Filiera del frumento
- .64 Olio di palma
- .68 Attenzione al benessere animale
- .69 Packaging

3 COINVOLGERE I NOSTRI COLLABORATORI

- .70 Garantire la sicurezza dei nostri collaboratori
- .71 Sviluppare i talenti
- .73 Cérélia & moi
- .74 Azionariato dei dipendenti
- .75 Parità di genere
- .75 Etica, tutti coinvolti

4 SODDISFARE LE ASPETTATIVE DEI CONSUMATORI

- .76 R&D per migliorare le nostre ricette
- .77 ADATTARE LE NOSTRE GAMME DI PRODOTTI AGLI STILI DI VITA DEI NOSTRI CONSUMATORI

04



Allegati .78

01

**WE ARE
CÉRÉLIA**

Siamo esperti panettieri, imprenditori creativi e vicini ai nostri clienti. Semplifichiamo la vita di ogni persona, preparando le basi per pasti sani e momenti gourmet.

Da 50 anni, disponiamo di un savoir-faire rinomato nella preparazione di impasti pronti da cuocere: paste refrigerate (impasti per torte, impasti per pizza, prodotti di pasticceria), crêpe, waffle e biscotti. Le nostre ricette sono semplici e genuine, quanto più possibile come quelle fatte in casa.

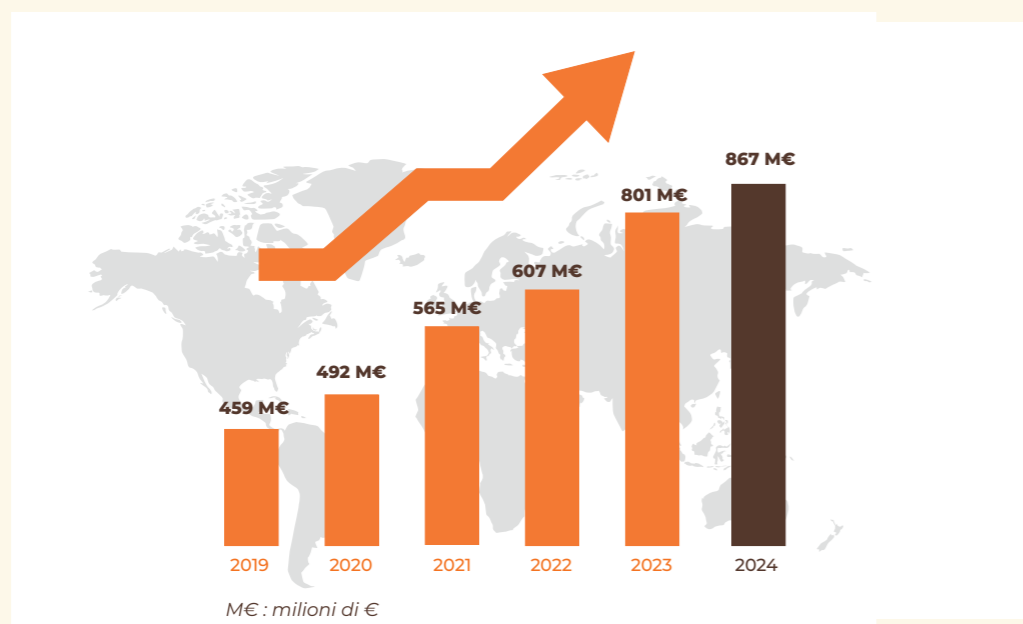
Siamo particolarmente attenti alla qualità di ciascun ingrediente utilizzato nei nostri preparati. L'origine e l'attenta selezione delle materie prime sono al centro delle nostre priorità.

I nostri stabilimenti di produzione e distribuzione sono il più vicino possibile ai nostri clienti e consumatori. Il nostro obiettivo è fornire costantemente prodotti e servizi di qualità superiore, raggiungere prestazioni industriali al di sopra degli standard e attuare un'innovazione agile nei nostri prodotti e nei nostri metodi di produzione.

Siamo protagonisti della nostra comunità, in ascolto e pronti ad agire. Crediamo che l'unione faccia la forza. Partner, clienti e collaboratori, insieme. Per ottenere il meglio a tutti i livelli della catena del valore.



LE CIFRE CHIAVE



Crescita annua del fatturato*

*Fatturato calcolato sull'anno fiscale Cérélia dal 1° luglio al 30 giugno di ogni anno.

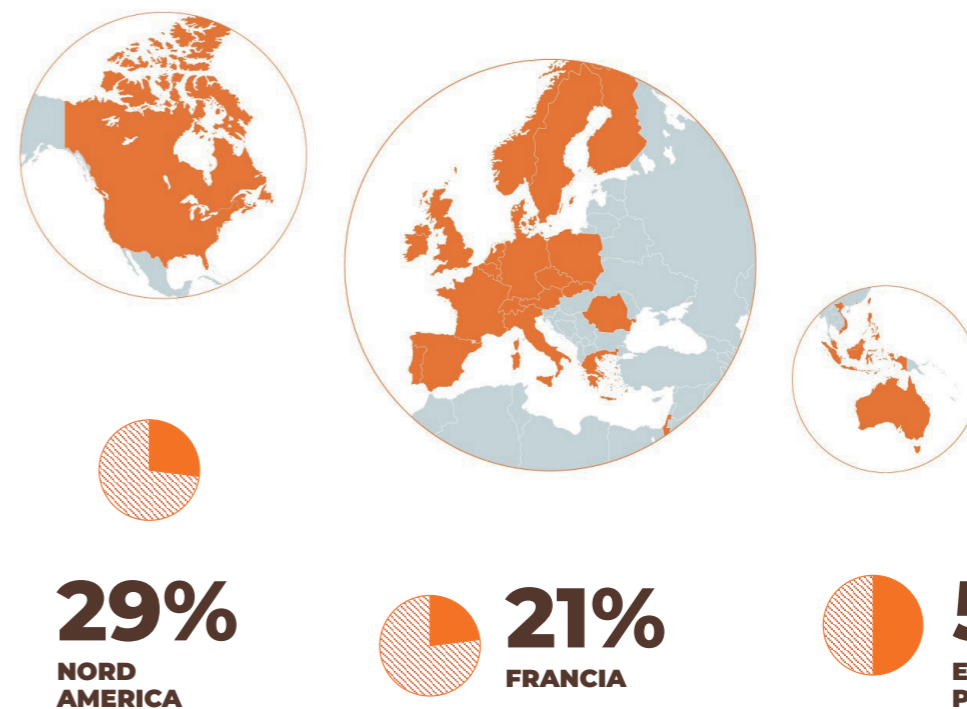


1.820
dipendenti
IN EUROPA,
NORD AMERICA
E ASIA



12 STABILIMENTI DI
PRODUZIONE
all'avanguardia
distribuiti tra l'Europa
e il Nord America.

Una geografia equilibrata



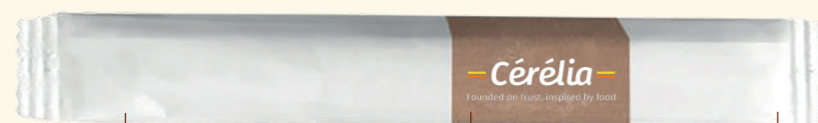
Una presenza mondiale

Grazie ad una forte crescita organica e ad una ambiziosa strategia di acquisizioni, in 10 anni Cérélia è diventata uno dei leader del mercato europeo. Intratteniamo una relazione a lungo termine con i nostri clienti, alcuni dei quali sono nostri partner da oltre dieci anni.

500 PARTNER
NEL MONDO
PIÙ DI **350** CLIENTI



Canali di distribuzione*



89%
GRANDE
DISTRIBUZIONE

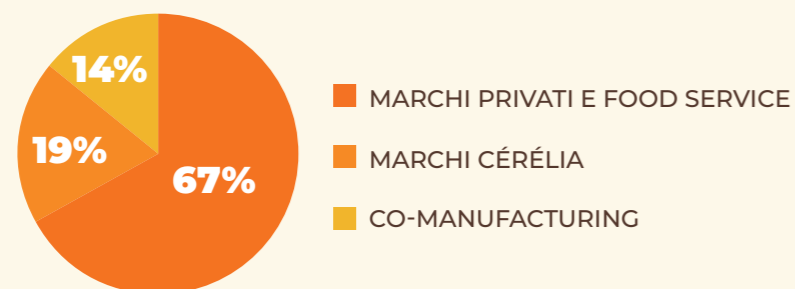
8%
FOOD
SERVICE

3%
IN-STORE
BAKERY

Categorie di prodotti*



Complementarità dei marchi*



* in % del fatturato dell'esercizio fiscale 2023-2024.

IL NOSTRO MODELLO SI BASA SU TRE GRANDI PILASTRI



LA CULTURA DELLA QUALITÀ E DELLA TRACCIABILITÀ
Le certificazioni dei nostri stabilimenti sono un impegno di conformità alle migliori pratiche in Europa e in Nord America.



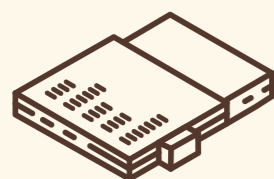
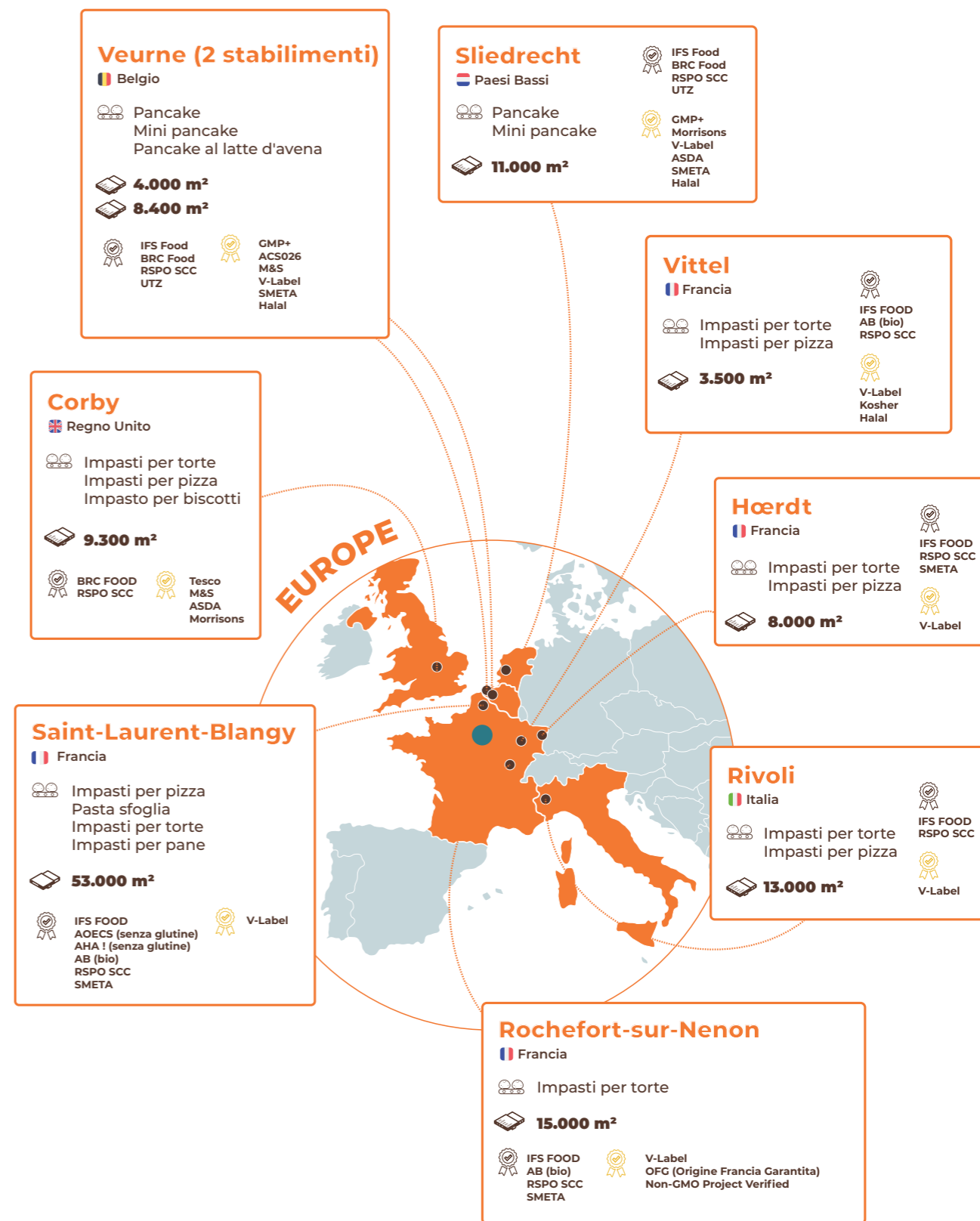
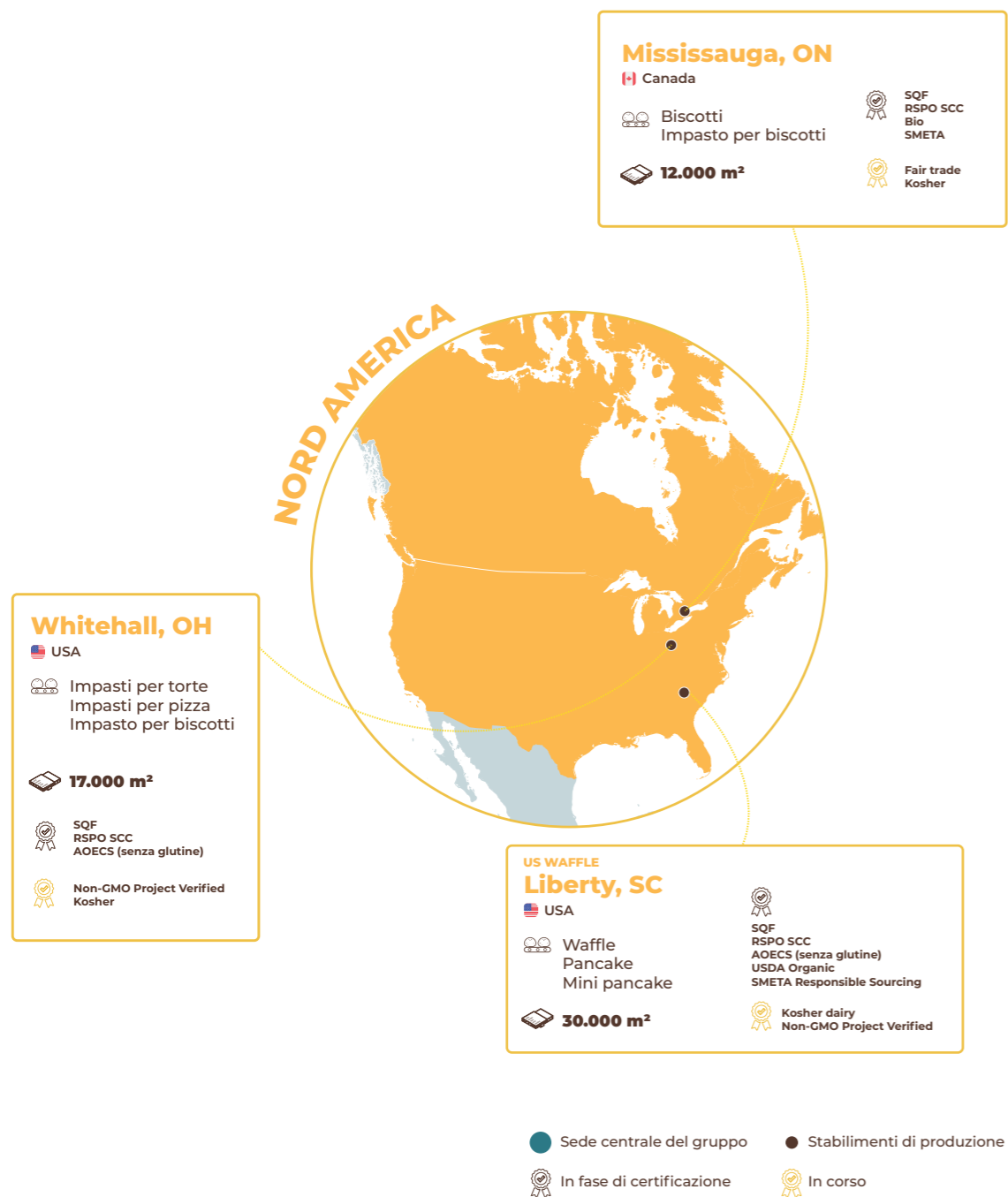
LA CULTURA DELL'ECCELLENZA OPERATIVA
che si basa sul miglioramento continuo dei nostri processi di produzione e su una politica di investimenti proattiva.



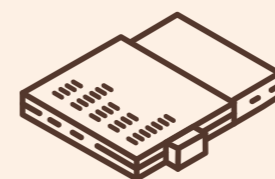
IL SENSO DELL'INNOVAZIONE
I team R&D di Cérélia si occupano dell'elaborazione e del miglioramento continuo delle nostre ricette per soddisfare al meglio le aspettative dei consumatori.

I NOSTRI STABILIMENTI E LE NOSTRE CERTIFICAZIONI

Certificazioni, garanzia d'eccellenza dei nostri stabilimenti.



3 stabilimenti in Nord America



9 stabilimenti in Europa

I NOSTRI PRODOTTI

Le nostre ricette si basano su un impasto di farina, grassi e acqua e affondano le radici nella tradizione culinaria e nel know-how nell'arte della panetteria. I nostri processi di produzione e i nostri stabilimenti sfruttano le più avanzate tecnologie di produzione. Il meglio dei due mondi.

1 Le paste refrigerate



Impasti per torte

Sfoglia, frolla... La nostra ampia gamma di paste per torte propone una grande varietà di ricette: al burro, con grassi di origine vegetale, bio, senza glutine... Gustosi e semplici da utilizzare, sono ideali per ricette salate o dolci.



Impasti per pizza

Rotonde o rettangolari, spesse o sottili, da stendere o già stesi, la nostra gamma di impasti per pizza risponde a tutti gli usi e le specialità locali.



Pasticceria

Prodotti storici del Gruppo, le nostre paste per pasticceria presentano una tecnologia di packaging che garantisce la crescita ottimale del prodotto durante la cottura in forno. Croissant, panini, pain au chocolat: proponiamo una gamma completa da cuocere a casa.





2 Pancake e waffle

La nostra gamma è realizzata esclusivamente con i migliori ingredienti, e propone crêpe, pancake "americani", mini pancake, nonché un'ampia scelta di ricette di waffle. È sufficiente riscaldare questi prodotti precotti nel tostapane o in padella.

3 I biscotti

Proposti in impasti crudi, pronti da cuocere o già cotti, i nostri biscotti sono declinati in una trentina di diversi sapori, in vari formati e dimensioni (confezioni singole, formati famiglia...).



I MARCHI DEL GRUPPO CÉRÉLIA



I NOSTRI VALORI CI UNISCONO E CI RAPPRESENTANO

Lavorare in Cérélia significa vivere ogni giorno i valori che ci uniscono e che ci rappresentano. Un modo di sentire sincero e autentico, che ha origine nel nostro DNA imprenditoriale e nella nostra profonda cultura del rispetto di collaboratori e partner.

SPIRITO IMPRENDITORIALE



Ogni giorno è una nuova opportunità

- Leadership
- Creatività e agilità
- Coraggio

CÉRÉLIA INSIEME



Costruiamo insieme il successo

- Apertura mentale
- Fiducia e rispetto
- Responsabilità

IMPEGNO



Energia positiva in tutto ciò che facciamo

- Atteggiamento positivo
- Concentrarsi sugli obiettivi con passione



LA NOSTRA CATENA DEL VALORE

WE ARE CÉRÉLIA & WE CARE!



Approvvigionamento

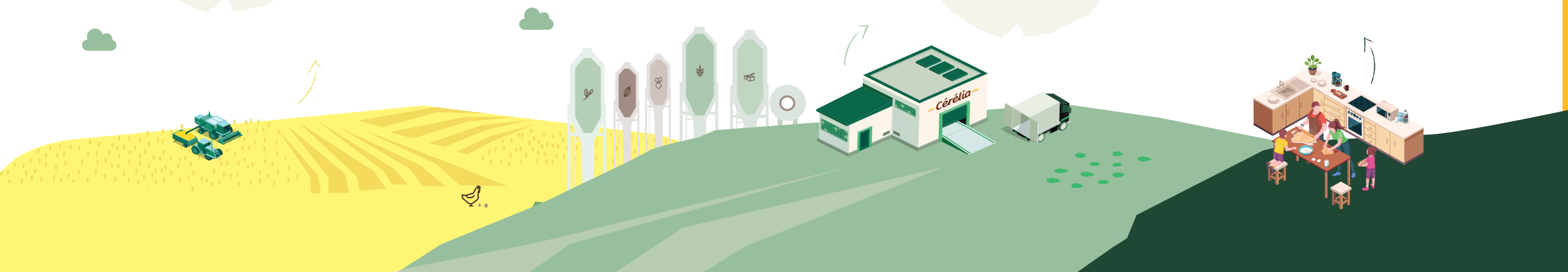
DALL' APPROVVIGIONAMENTO DI MATERIE PRIME
ATTRAVERSO LE NOSTRE 7 PRINCIPALI FILIERE

Trasformazione

PASSANDO PER I NOSTRI STABILIMENTI
IN EUROPA E NORD AMERICA

Consumo

FINO ALLA CUCINA
DEI NOSTRI CONSUMATORI



RISORSE

CAPITALE UMANO E SOCIALE

- **1.820** collaboratori a tempo indeterminato (ETP)
- **56%** uomini/**44%** donne, di cui 37,1% donne manager
- Scuole di panificazione Cérélia

CAPITALE FINANZIARIO E INDUSTRIALE

- Investimenti: **274 milioni di euro** in conto capitale negli ultimi 5 anni
- Ripartizione del capitale: **più del 40%** dai dipendenti del Gruppo e Friends & Family
- **12 siti** industriali, parco industriale complessivo pari a **185.000 m²**
- **68 linee** di produzione distribuite in 13 stabilimenti nel mondo
- **6** marchi propri locali

AMBIENTALE

- **148,7 GWh** di consumi energetici (elettricità + gas + carburante)
- **152.218 tonnellate** di ingredienti chiave
- **31.929 tonnellate** di imballaggi in carta e cartone (confezioni escluse)

Cérélia
Founded on trust, inspired by food

CREAZIONE DI VALORE

UMANO E SOCIALE

- **91,9%** di dipendenti formati presso le Scuole di panificazione Cérélia
- **60,5%** di azionisti dipendenti
- **586 tonnellate** di prodotti invenduti donati a enti di beneficenza

FINANZIARIO E INDUSTRIALE

- Circa **350 clienti** in 50 Paesi
- **860 milioni di euro** di fatturato
- **270.241 tonnellate** di prodotti realizzati
- **18,5%** di prodotti "lifestyle" venduti

AMBIENTALE

- **86%** di elettricità verde
- **20,6%** di ingredienti chiave sostenibili
- **99%** di imballaggi in carta e cartone provenienti da foreste gestite in modo sostenibile (certificate FSC o PEFC)
- **18.430** alberi piantati

QUALITÀ SUPERIORE

ECCELLENZA OPERATIVA

SENSO DI INNOVAZIONE

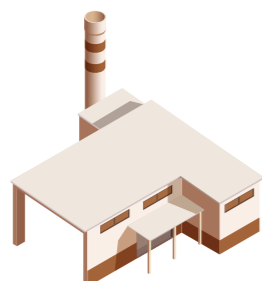
DAL CAMPO ALLA CUCINA

Crediamo che l'unione faccia la forza. Partner, clienti e collaboratori, insieme. Per ottenere il meglio a tutti i livelli della catena del valore.



Dall'approvvigionamento di materie prime attraverso le nostre 7 principali filiere.

Approvvigionamento



Trasformazione

... passando per i nostri stabilimenti e piattaforme logistiche in Europa e Nord America...



Consumo

... fino alla cucina dei nostri consumatori e dei nostri clienti food service.

7 filiere principali di materie prime



123.000 tonnellate

DI FARINA DI FRUMENTO



37.500 tonnellate

DI GRASSI DI ORIGINE VEGETALE



14.300 tonnellate

DI ZUCCHERO



40.350 tonnellate

DI CARTA, CARTONE E PLASTICA



8.300 tonnellate

DI UOVA



4.900 tonnellate

DI GRASSI DI ORIGINE ANIMALE



1.900 tonnellate

DI CACAO

* Cifre espresse in volume acquistato - 2023/2024

02

LA RSI IN CÉRÉLIA

Consapevoli delle sfide ecologiche del nostro tempo, ci attiviamo per migliorare il nostro impatto ambientale, sociale e societario e ottimizzare l'utilizzo delle risorse che preleviamo.

Abbiamo scelto di incentrare la nostra strategia aziendale sul nostro percorso RSI per svolgere appieno il nostro ruolo di attore coinvolto nella transizione alimentare. La nostra bussola RSI indica la direzione strategica per il nostro impegno e fissa un obiettivo per fare in modo che Cérélia e il suo ecosistema contribuiscano positivamente alla transizione. I quattro quadranti della bussola definiscono i quattro assi strategici di implementazione di progetti benefici per l'ambiente e la società.



LA COMUNITÀ

La catena del valore Cérélia, da monte a valle

== Cérélia ==

Founded on trust, inspired by food

Fornitori di materie prime

(agricoltori, cooperative, aziende di lavorazione)

VALORE CREATO

Collaboriamo a stretto contatto con i nostri fornitori di materie prime (farina, grassi, uova, zucchero, ecc.) per essere attori della transizione alimentare e agricola e promuovere filiere di approvvigionamento più rispettose della natura e degli uomini che ne traggono sostentamento.

- Consapevoli delle molteplici sfide delle nostre filiere di approvvigionamento, definiamo degli impegni nella nostra Carta Acquisti responsabili per coinvolgere i fornitori al nostro fianco e progredire verso approvvigionamenti sostenibili.
- Le nostre priorità riguardano i nostri approvvigionamenti per quanto riguarda la farina di frumento. Lavoriamo in collaborazione con gli attori delle nostre catene di approvvigionamento per stipulare contratti pluriennali e consentire agli agricoltori di adottare pratiche agroecologiche e guidare al meglio la loro transizione.
- **Svolgiamo anche un ruolo trainante nella creazione e nel mantenimento di filiere corte basate sul commercio equo e solidale:** la nostra filiera del frumento *Agri-Éthique France* (vedere pagg. 62-63) che garantisce la giusta retribuzione degli agricoltori della filiera.

Fornitori di imballaggi

VALORE CREATO

Ci impegniamo attivamente per l'integrazione nei nostri prodotti di imballaggi riciclabili e riciclati. Stiamo guidando il cambiamento, in collaborazione con i nostri fornitori di imballi. Utilizziamo le nostre attrezzature industriali come luogo di implementazione di innovazioni in materia di imballaggi.

- Partecipiamo a lavori intersettoriali sugli imballaggi sostenibili attraverso il progetto *Horizon Europe* di *R3PACK* o il consorzio *Flex 25* organizzato da *CITEO* in Francia.
- Infine, approvvigionandoci di carta e cartone certificato *FSC* o *PEFC*, Cérélia sostiene i fornitori di imballaggi nella gestione sostenibile delle risorse e nella lotta contro la deforestazione.

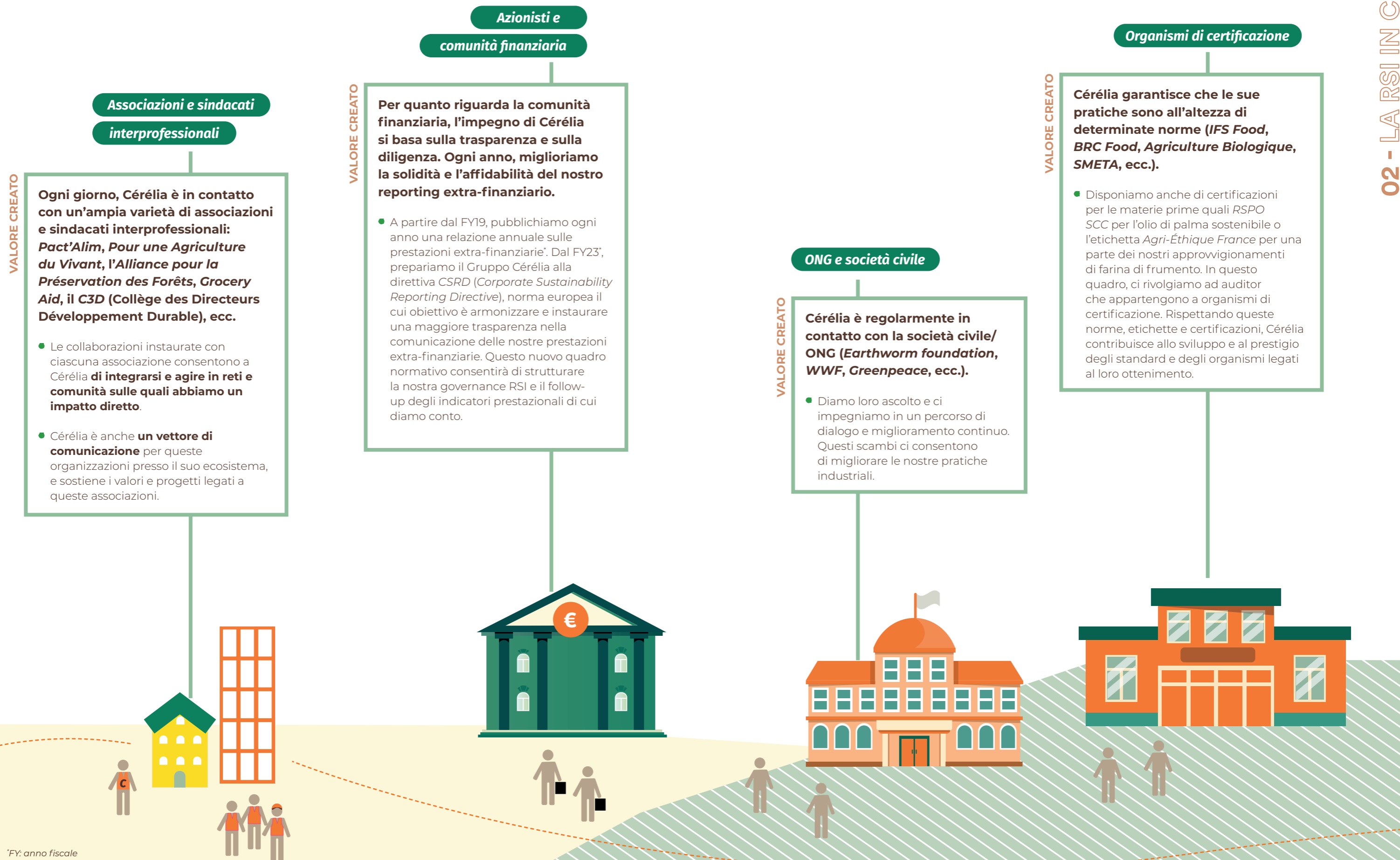
Dipendenti

VALORE CREATO

Cérélia garantisce un ambiente di lavoro inclusivo e sicuro per tutti. La sicurezza è una priorità assoluta in tutti i nostri stabilimenti, sia nelle fabbriche che negli uffici.

- Diamo ascolto ai collaboratori attraverso il sondaggio "Cérélia & Moi", a seguito del quale si implementano piani d'azione in ogni stabilimento per rispondere alle aspettative dei team e coinvolgerli sempre più nel progetto aziendale e nel rispetto dei nostri valori.
- Anche la condivisione del valore è fondamentale nella nostra avventura industriale e dal 2010 abbiamo implementato "Cérélia Tutti azionisti!". (vedere pagina 74)
- L'acquisizione di competenze e la formazione continua sono altri punti fondamentali in Cérélia. A tal fine, la Scuola di panificazione e i colloqui annuali personalizzati ci consentono di arricchire costantemente il portfolio di corsi di formazione resi disponibili ai nostri collaboratori.

Cérélia & moi



VALORE CREATO

Istituzioni

(autorità pubbliche, organi legislativi)

Cérélia ha stretto legami con le istituzioni locali e nazionali per rispondere al meglio alle esigenze normative, garantire trasparenza e prevenire i rischi.

- Garantiamo un monitoraggio normativo in collaborazione con l'associazione interprofessionale del nostro settore (Pact'Alim) nonché organismi e relatori specializzati (studi esperti) per essere sempre un passo avanti. In particolare attraverso l'adesione a Pact'Alim, Cérélia partecipa a gruppi di lavoro e varie iniziative specifiche per collaborare al controllo dei rischi della nostra filiera.

Trasportatori

VALORE CREATO

Lavoriamo in collaborazione con i nostri trasportatori per garantire la sicurezza alimentare dei nostri prodotti e il mantenimento della catena del freddo durante il trasporto.

- I nostri team logistici sono costantemente in contatto con i trasportatori per garantire la pianificazione dei carichi e le consegne dei nostri prodotti e per assicurare l'ottimizzazione dei nostri flussi logistici dagli stabilimenti di produzione ai depositi dei nostri clienti.
- L'ottimizzazione dei nostri flussi presenta vantaggi economici ma anche ambientali per i nostri trasportatori: ciò contribuisce positivamente ai loro impegni e piani d'azione di riduzione delle emissioni di GHG*.

*GHG: gas a effetto serra

Clienti

VALORE CREATO

Cérélia propone gamme di prodotti di panetteria che soddisfano le aspettative dei nostri clienti.

- Coltiviamo il know-how e la massima qualità in ogni ricetta che proponiamo, e adottiamo un approccio di ascolto e dialogo con ogni cliente per sviluppare prodotti che rispondano alle loro aspettative. **Miglioriamo quotidianamente le nostre pratiche, i nostri prodotti e il nostro servizio per essere un fornitore di fiducia.**

Consumatori

VALORE CREATO

L'expertise di Cérélia consiste nella fabbricazione di prodotti gustosi che si integrino nella vita quotidiana di tutti i consumatori.

- Proponiamo gamme di prodotti che rispondono a regimi diversi (arricchiti con fibre o con proteine, bio, vegan, ecc.) senza scendere a compromessi in termini di gusto e qualità del prodotto.
- **Miglioriamo costantemente anche la qualità nutritiva e ci impegniamo per ridurre l'impatto ambientale dei nostri prodotti.** Garantiamo inoltre una comunicazione e un'etichettatura trasparenti per tutti i prodotti, in linea con le esigenze dei nostri clienti.

Mezzi di comunicazione

VALORE CREATO

Il ruolo di Cérélia con i media è garantire una comunicazione trasparente e regolare per alimentare i contenuti, sia sul nostro sito Internet che sui nostri social media e su altre pubblicazioni esterne.



Comunità e territori*(abitanti, associazioni locali, collettività territoriali)*

VALORE CREATO

In ogni territorio in cui abbiamo sedi, Cérélia è un datore di lavoro attivo e contribuisce a sviluppare i bacini di occupazione e l'attività economica locale.

- Lavoriamo attivamente per ridurre l'impatto delle nostre fabbriche sui territori locali: rumore, gestione dei rifiuti, trattamento dell'acqua, ecc. Queste azioni portano benefici diretti ad abitanti, comunità locali e altri attori industriali nelle vicinanze delle nostre fabbriche.
- Presso determinate sedi, sviluppiamo servizi per i nostri collaboratori che incidono positivamente sulle comunità locali, come l'asilo nido "I pirati di Cérélia" di Rochefort-sur-Nenon.

Scuole

VALORE CREATO

In quanto datore di lavoro, Cérélia si impegna con le scuole per sensibilizzare sulle professioni agroalimentari.

- Organizziamo regolarmente, in collaborazione con i team docenti, visite di fabbriche aperte agli studenti per presentare loro le competenze e i mestieri nelle nostre fabbriche.
- Offriamo anche stage, alternanza e da settembre 2023 proponiamo un "Graduate program" che consente a giovani diplomati di realizzare un percorso professionale in diversi servizi aziendali e varie sedi del Gruppo.

I MOMENTI SIGNIFICATIVI DELLA RSI IN CÉRÉLIA**2010 – 2019****2013**

- Adesione di Cérélia all'Alliance Française per un olio di palma sostenibile (attualmente *Alliance pour la Préservation des Forêts*), in qualità di membro fondatore.
- Attenzione della collettività e di Cérélia, attraverso la sua carta, alla catena di approvvigionamento dell'olio di palma affinché sia trasparente, sostenibile e responsabile.

2018

- Strutturazione della nostra roadmap e implementazione della governance attraverso un Comitato RSI. Nascita del programma "WE ARE CERELIA AND WE CARE".

**2016**

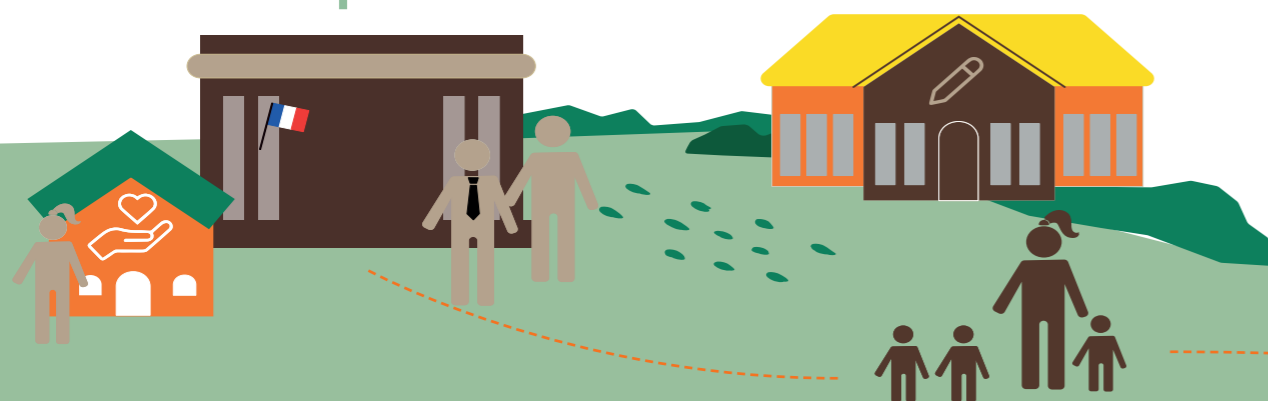
- Creazione di fondi di dotazione *Earth and People*. Due grandi ambiti di intervento: le filiere e il sostegno ai dipendenti nei loro progetti di interesse generale sostenuti da associazioni. Il fondo è stato chiuso nel 2023.

2020

- Integrazione della RSI nel nostro modello di business. Ampliamento del comitato RSI, che diventa multinazionale.

2020 – 2025**2023-2024**

- Carta Acquisti responsabili e Codice di condotta Fornitori;
- Cérélia ottiene la medaglia d'argento *EcoVadis* per le sue fabbriche francesi, belghe e olandesi;
- Definizione della roadmap RSI 2035.



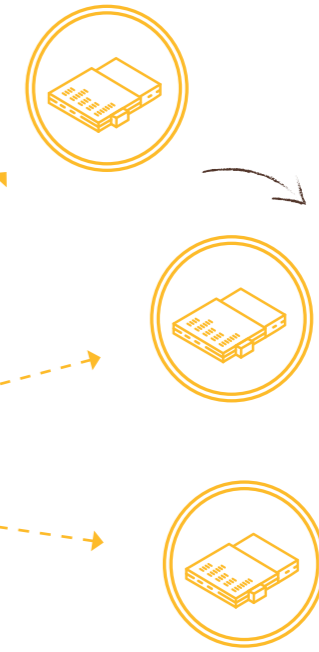
L'RSI AL CENTRO DELLA GOVERNANCE CÉRÉLIA

Dal 2020, Cérélia ha posto l'RSI al centro della strategia aziendale, percorso sostenuto dall'implementazione di un Comitato RSI autonomo, ma in collaborazione permanente con le istanze di governance Cérélia.

- **Il nuovo Comitato RSI svolge un ruolo centrale e decisionale sulla strategia RSI nell'insieme del Gruppo.** È un comitato misto, rappresentativo della diversità geografica, culturale, pluridisciplinare, e che può contare anche su esperti interni per argomenti specifici nel loro ambito di competenza. Con l'arrivo della CSRD e la definizione di nuove ambizioni, abbiamo scelto di far evolvere il nostro Comitato RSI nel 2024.
- **Il Comitato definisce la roadmap strategica in materia di RSI:** stabilisce gli obiettivi e le priorità e ne segue l'attuazione. Controlla che la strategia RSI sia allineata con la strategia generale dell'azienda. Si impegna per il miglioramento continuo attraverso il monitoraggio degli indicatori di performance e la revisione degli obiettivi RSI, se necessario.
- **Il monitoraggio dell'avanzamento della roadmap RSI** sarà integrato nelle revisioni del Consiglio di monitoraggio e del ComEx con una frequenza minima di due volte all'anno.
- **I membri del Comitato RSI** svolgono un ruolo essenziale: mobilitano i team dei progetti, gli esperti e la direzione della loro Business Unit per contribuire attivamente alla roadmap RSI del Gruppo. Fanno da tramite tra il comitato RSI e quelli dei BUS* per assicurare l'allineamento dei progetti con le priorità definite nella roadmap RSI del Gruppo e per garantire il monitoraggio dell'attuazione dei progetti RSI. Sono anche incaricati di promuovere la cultura RSI.

*BUS: Business units
*FY: anno fiscale

COMITATO RSI - FY25*



Team di gestione, team di progetto, collaboratori all'interno di ciascuna fabbrica del Gruppo.



AMBASCIATORI RSI

Dal 2024, una community di ambasciatori RSI implementa in ogni stabilimento Cérélia il programma di sensibilizzazione RSI "WE CARE WE ACT", il cui obiettivo è sensibilizzare e formare i nostri dipendenti sulle sfide e sugli impegni RSI del Gruppo.



CÉRÉLIA CONTRIBUISCE AGLI OBIETTIVI DI SVILUPPO SOSTENIBILE DELLE NAZIONI UNITE

Gli obiettivi di sviluppo sostenibile indicano il percorso da seguire per un futuro migliore e sostenibile per tutti. Sono la risposta alle sfide mondiali che ci troviamo ad affrontare, in particolare per quanto riguarda la povertà, le disuguaglianze, il clima, il degrado ambientale, la prosperità, la pace e la giustizia. Gli obiettivi sono interconnessi e, per non lasciare indietro nessuno, è importante raggiungere ciascuno di essi, e ognuno dei loro target, entro il 2030.

La nostra roadmap RSI e i progetti su cui si basa contribuiscono a 11 dei 17 Obiettivi di sviluppo sostenibile, qui ripartiti in funzione dei quadranti della bussola.



N° SDG	Definizione SDG	1 RIDURRE LA NOSTRA IMPRONTA INDUSTRIALE	2 GARANTIRE UN APPROVVIGIONAMENTO RESPONSABILE	3 COINVOLGERE I NOSTRI COLLABORATORI	4 SODDISFARE LE ASPETTATIVE DEI CONSUMATORI
2	Porre fine alla fame, raggiungere la sicurezza alimentare, migliorare la nutrizione e promuovere un'agricoltura sostenibile.				
4	Fornire un'educazione di qualità, equa e inclusiva, e opportunità di apprendimento per tutti.				
5	Raggiungere l'uguaglianza di genere ed emancipare tutte le donne e le ragazze.				
7	Assicurare a tutti l'accesso a sistemi di energia economici, affidabili, sostenibili e moderni.				
8	Incentivare una crescita economica duratura, inclusiva e sostenibile, un'occupazione piena e produttiva e un lavoro dignitoso per tutti.				
9	Costruire un'infrastruttura resiliente e promuovere l'innovazione e un'industrializzazione equa, responsabile e sostenibile.				
10	Ridurre l'ineguaglianza all'interno di e fra le Nazioni.				
12	Garantire modelli sostenibili di produzione e di consumo.				
13	Adottare misure urgenti per combattere i cambiamenti climatici e le loro conseguenze.				
15	Proteggere, ripristinare e promuovere l'uso sostenibile degli ecosistemi terrestri, gestire in modo sostenibile le foreste, contrastare la desertificazione, arrestare e invertire il degrado dei suoli e fermare la perdita di biodiversità.				
16	Promuovere società pacifiche e inclusive orientate allo sviluppo sostenibile, garantire a tutti l'accesso alla giustizia e costruire istituzioni efficaci, responsabili e inclusive a tutti i livelli.				

LA BUSSOLA RSI

Costruiamo un modello alimentare sostenibile all'altezza delle sfide ambientali e sociali del nostro tempo. Nel quadro della nostra roadmap RSI definita nel 2020, abbiamo stabilito degli obiettivi in termini di numeri da raggiungere entro il 2025 per diversi indicatori descritti nel dettaglio nelle pagine seguenti.

1 **RIDURRE LA NOSTRA IMPRONTA INDUSTRIALE** .46

- Ridurre le nostre emissioni di gas serra
- Ottimizzare il consumo energetico
- Prevenire gli sprechi alimentari



3 **COINVOLGERE I NOSTRI COLLABORATORI** .70

- Incoraggiare una mentalità orientata all'obiettivo
- Organizzare programmi di formazione dedicati
- Garantire a tutti un ambiente di lavoro inclusivo

2 **GARANTIRE UN APPROVVIGIONAMENTO RESPONSABILE** .56

- Agire sulla filiera del frumento partecipando a iniziative collettive strutturate per promuovere pratiche agricole rispettose dei terreni e garantire l'equa retribuzione dei nostri agricoltori
- Rafforzare le pratiche sostenibili ed etiche dei nostri fornitori e promuovere pratiche agricole rispettose dei terreni, della biodiversità e delle persone
- Sviluppare il ciclo del riutilizzo degli imballi
- Procurarsi le materie prime a livello locale, laddove possibile

4 **SODDISFARE LE ASPETTATIVE DEI CONSUMATORI** .76

- Migliorare continuamente le nostre ricette
- Adattare le nostre gamme di prodotti allo stile di vita dei consumatori
- Offrire nuovi prodotti unici, 100% vegetali

03

**WE ARE CÉRÉLIA
& WE CARE**





1 RIDURRE LA NOSTRA IMPRONTA INDUSTRIALE

RIDURRE LE NOSTRE EMISSIONI DI GAS SERRA

L'impronta di carbonio, espressa in tCO₂ equivalenti o equivalente carbonio, è la quantità di gas serra (GHG) prodotta da un'attività. Il bilancio di carbonio consiste nel calcolare le emissioni di gas serra legate in modo diretto o indiretto alla nostra attività. **L'obiettivo di questo approccio è identificare le principali leve d'azione per ridurre la nostra impronta di carbonio.** Il calcolo del nostro bilancio di carbonio integra 3 diversi ambiti:

- Scope 1**
 include tutte le emissioni dirette di GHG legate all'utilizzo di energie fossili, come il riscaldamento dei locali, le emissioni dei veicoli aziendali.
- Scope 2**
 comprende le emissioni indirette legate al consumo energetico (elettricità, calore, vapore, freddo, aria compressa, ecc.) durante la produzione di un prodotto o servizio.
- Scope 3**
 riguarda tutte le altre emissioni indirette (acquisti di prodotti e servizi, vendita di prodotti finiti, utilizzo di prodotti da parte dei consumatori, viaggi d'affari, rifiuti, investimenti, pendolarismo, trasporto a monte e a valle, ecc.)

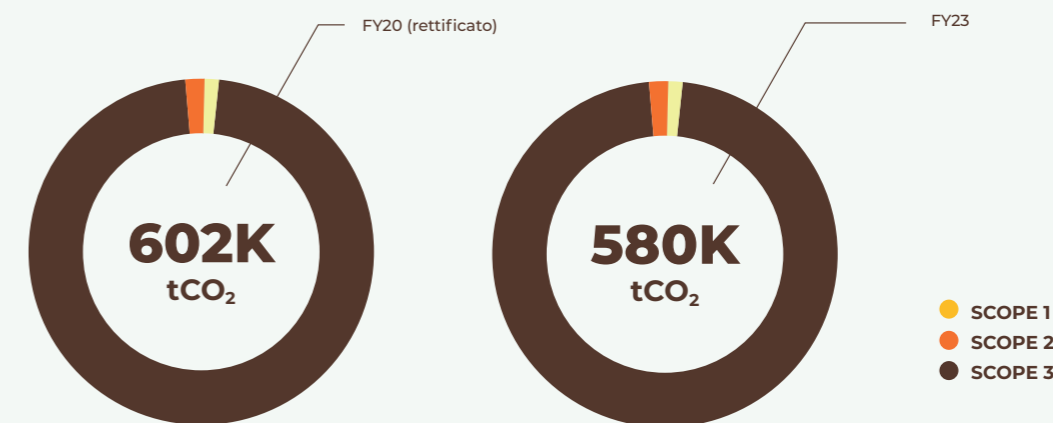


Nel 2021, Cérélia ha realizzato il suo primo bilancio di carbonio relativo all'attività delle sue fabbriche europee per l'anno 2019-2020.

Durante l'ultimo esercizio, abbiamo riattualizzato il nostro bilancio di carbonio per l'anno 2022-2023 in Europa, tramite la piattaforma di calcolo *Trace* e secondo la metodologia del *Greenhouse Gas Protocol*. Si è scelto di non includere in questo nuovo bilancio di carbonio i nostri stabilimenti in Nord America e quello di Beauvoords Bakhuis, in Belgio, in considerazione dei trasferimenti e delle acquisizioni recenti.

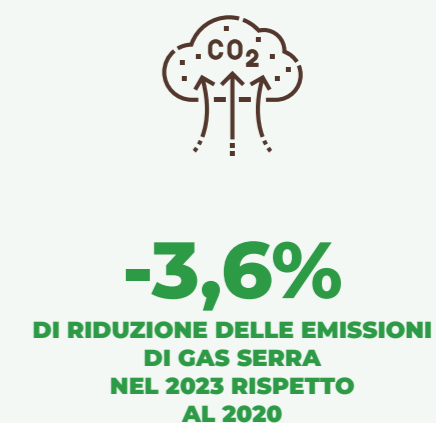
Attualmente stiamo lavorando sul bilancio di carbonio successivo (2023-2024) che rifletterà il perimetro completo del Gruppo Cérélia, che include tutti i nostri stabilimenti di produzione.

Quota di ciascuno scope nelle emissioni GHG di Cérélia in Europa



Da quest'ultimo bilancio emerge una riduzione delle emissioni di gas serra del **3,6%** tra l'esercizio 2020 e l'esercizio 2023.

Questo risultato deve comunque essere valutato perché proviene più dall'aggiornamento dei fattori di emissioni nei database e da calcoli più precisi, grazie all'expertise di *Trace*, che non dall'impatto dei progetti RSI coinvolti.



*FY: anno fiscale

Dettaglio delle fonti di emissioni degli scope 1, 2 e 3

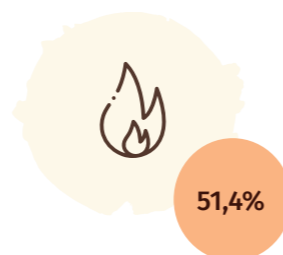
Questo nuovo bilancio di carbonio ci consentirà di affinare le nostre azioni per ridurre la nostra impronta di carbonio.

SCOPE 1 E 2

Le emissioni degli stabilimenti europei di Cérélia per **gli scope 1 e 2 rappresentano il 2,8% dell'impronta GHG globale.**

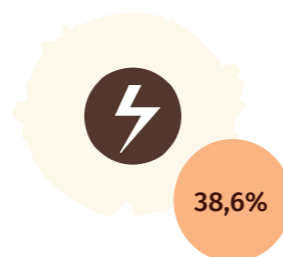
Fonte n°1

La combustione di gas naturale è il principale motore delle nostre emissioni dirette (51,4% del totale delle emissioni degli scope 1 e 2) e riguarda soprattutto le nostre fabbriche che integrano un processo di cottura, come i nostri stabilimenti specializzati nella produzione di crêpe e pancake.



Fonte n°2

L'elettricità è un altro fattore importante (38,6% del totale delle emissioni degli scope 1 e 2), energia essenziale al funzionamento dei nostri stabilimenti di produzione, dei sistemi di raffreddamento e lo stoccaggio dei nostri prodotti.



SCOPE 3

Le emissioni di GHG legate allo scope 3 rappresentano il 97,2% delle emissioni totali degli stabilimenti di produzione europei di Cérélia.

Sono state identificate **3 principali fonti di emissioni di GHG:**

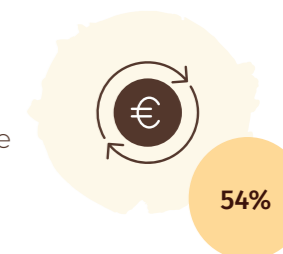
Fonte n°1

Acquisto di beni e servizi

Gli acquisti di beni e servizi rappresentano oltre la metà delle emissioni globali dello scope 3. Ciò comprende e si suddivide come segue:

- **44%** delle emissioni dello scope 3 per gli acquisti di ingredienti (agroalimentare);
- **9%** delle emissioni dello scope 3 per gli acquisti di imballaggi.

Se si isolano le emissioni di GHG legate agli acquisti di ingredienti, i nostri approvvigionamenti che producono maggiormente emissioni sono le materie prime agricole, tra cui la farina di frumento, i grassi vegetali, i prodotti lattiero-caseari e le uova.

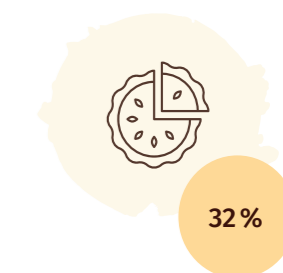


Fonte n°2

Utilizzo di prodotti finiti

da parte del consumatore e fine vita dei prodotti

L'utilizzo di prodotti finiti da parte del consumatore è il secondo maggiore fattore che contribuisce alle emissioni dello scope 3 (27% dello scope 3) e principalmente la fase di preparazione (24% delle emissioni globali di GHG).



Le gamme di prodotti che necessitano di una cottura al forno, come le paste refrigerate, sono la categoria di prodotti del nostro portafoglio che contribuisce maggiormente alle emissioni di GHG al momento dell'utilizzo da parte dei consumatori, principalmente nella fase di cottura e preriscaldamento del forno.

Fonte n°3

Trasporto di ingredienti e imballaggi (a monte) e dei nostri prodotti da parte dei nostri clienti (a valle)

La terza fonte di emissioni più importante è rappresentato dal trasporto delle materie prime e dei prodotti finiti (tramite camion).



OTTIMIZZARE IL NOSTRO CONSUMO ENERGETICO



10%

DI MIGLIORAMENTO
PER QUANTO RIGUARDA
L'EFFICIENZA ENERGETICA
RISPETTO AL 2023



in un contesto
di aumento della produzione

10%

DI VOLUMI PRODOTTI

Cérélia si impegna per la riduzione delle sue emissioni di GHG agendo anche su quelle dello scope 1 e 2. A tal fine, ci concentriamo sul miglioramento dell'efficienza energetica dei nostri stabilimenti.

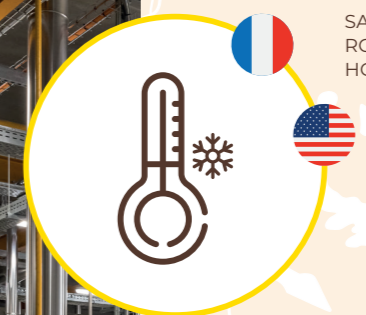
I livelli di efficienza energetica variano in funzione dei prodotti realizzati e delle tecnologie utilizzate. Uno stabilimento che produce waffle, crêpe o pancake consumerà più energia a causa dell'importante fase di cottura del prodotto.

Nel corso dell'esercizio 2023-2024, abbiamo migliorato del **10% la nostra efficienza energetica rispetto all'esercizio precedente** grazie a un controllo del nostro consumo di energia pur avendo aumentato i volumi prodotti (+10% a livello di Gruppo), in particolare nelle nostre due fabbriche americane, Whitehall e Liberty, con +48% e +29% rispettivamente dei prodotti fabbricati rispetto all'anno scorso.

Un anno di transizione per la filiale Continental Europe Dough

Ancora una volta, un anno di transizione per la filiale Continental Europe Dough, con la fine del trasferimento delle linee di produzione dalla fabbrica di Liévin (FR) a quella di Saint-Laurent-Blangy (FR) e l'aumento di potenza di quest'ultima. Abbiamo anche conseguito un risparmio energetico nelle fabbriche di Corby (UK), Rochefort-sur-Nenon (FR), Hœrdt (FR) e Sliedrecht (NL) grazie al follow-up tecnologico, all'implementazione di nuove attrezzature e a una migliore sensibilizzazione dei dipendenti sugli sprechi d'energia.

In conclusione, abbiamo consumato +3% di elettricità e -4% di gas a livello di Gruppo per far funzionare le attrezzature, ma con un migliore rendimento.



SAINT-LAURENT-BLANGY
ROCHEFORT-SUR-NENON,
HœRDT
WHITEHALL

Sistemi di raffreddamento NH3 che risparmiano energia

Negli stabilimenti di Saint-Laurent-Blangy (FR), Rochefort-sur-Nenon (FR), Hœrdt (FR) e Whitehall (US), abbiamo installato macchine di produzione del freddo NH3 che hanno consentito di eliminare i gas refrigeranti nocivi per l'ambiente con l'eliminazione delle caldaie presso tre stabilimenti e la riduzione del consumo di gas.

L'altro punto interessante di questa installazione è il recupero del calore emesso dai sistemi di produzione del freddo e la redistribuzione laddove necessario (acqua calda sanitaria, riscaldamento degli edifici, ecc.).

ELIMINAZIONE DELLE CALDAIE

RIDUZIONE DEL CONSUMO DI GAS

RECUPERO DEL CALORE

Altre azioni in corso

Per ridurre il consumo di gas nella nostra fabbrica di Sliedrecht (NL), è in corso un **rinnovo dei forni** con l'obiettivo di trattenere meglio il calore, con una tecnologia che consente un migliore trasferimento del calore.

Inoltre, i team tecnici e di produzione controllano costantemente tutte le **perdite di fluidi dello stabilimento** (aria, acqua, ecc.).



Parallelamente, vengono condotte **azioni di sensibilizzazione** presso i nostri collaboratori per implementare buone pratiche quotidiane (diminuzione del riscaldamento, del consumo d'acqua e dell'illuminazione) attraverso progetti come "Versailles on baisse les Watts!" a Rochefort-sur-Nenon e Hœrdt oppure "En Save" a Corby.

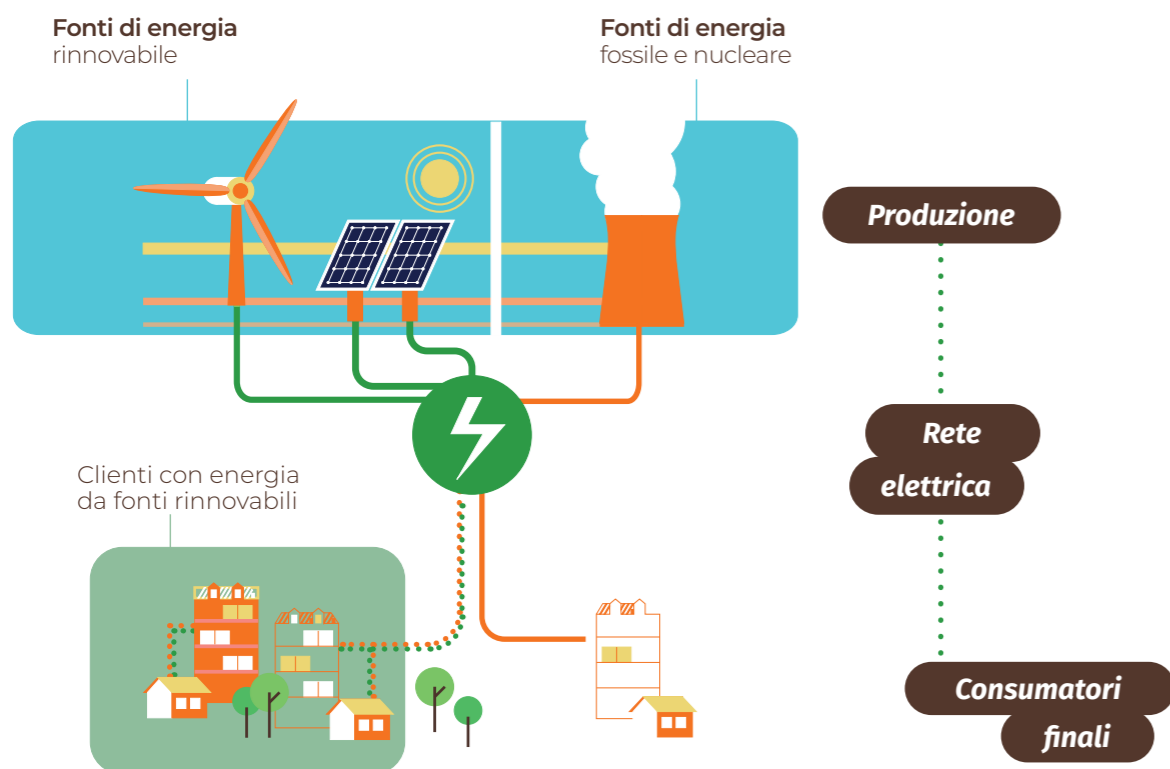


Cos'è l'energia "verde"?

Si tratta di un impegno responsabile e di una soluzione per il futuro. Si parla di energia pulita o "verde" per designare l'elettricità prodotta da fonti energetiche rinnovabili, come quella idraulica, eolica, solare, geotermica, mareomotrice e del moto ondoso, o ancora l'energia da biomassa (legno, gas di discarica, gas residuati dai processi di depurazione, biogas, ecc.).

Copriamo il nostro consumo di elettricità attraverso contratti di elettricità "verde", il che significa che per ogni KWh che utilizziamo, garantiamo che sia prodotto un KWh di elettricità "verde". **In tal modo, contribuiamo allo sviluppo di capacità di produzione di energia da fonti rinnovabili.**

Obiettivo FY25
100%
DI ELETTRICITÀ
VERDE



Produciamo anche elettricità rinnovabile presso due dei nostri stabilimenti: Beauvoords Bakhuis (BE) e Rivoli (IT), che sono dotati di pannelli solari sui loro tetti.



Rivoli Italia

- Il **92%** della produzione di questi pannelli solari è utilizzata per alimentare la fabbrica (quando l'azienda è in attività);
- L'**8%** restante di energia solare non utilizzata prodotta presso lo stabilimento viene rivenduto alla rete.



Beauvoords Bakhuis (Veurne)
 Belgio

- L'**88%** della produzione di questi pannelli solari è utilizzata per alimentare la fabbrica;
- Il **12%** restante di energia solare non utilizzata viene rivenduto alla rete.

La riforestazione: 60.000 alberi piantati negli ultimi 5 anni



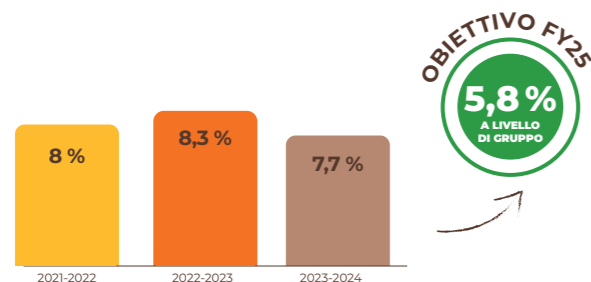
La protezione del nostro ambiente e del suo ecosistema fa parte dei nostri impegni societari. Ci sta a cuore intervenire su foreste vicine ai nostri stabilimenti industriali: ecco perché nel 2019 abbiamo avviato un programma di rimboscimento in collaborazione con Naudet Reboisement.

L'obiettivo di questo programma è la piantagione di alberi per il rimboscimento delle foreste decimate nelle regioni francesi in cui abbiamo sede. I team Naudet Reboisement hanno identificato diversi progetti per consentire il rimboscimento delle foreste comunali, la creazione di siepi campestri per la biodiversità o ancora progetti agroforestali. Le specie di legno utilizzate per i rimboscimenti sono le più adatte all'ambiente e al cambiamento climatico. **Dal 2019 abbiamo piantato oltre 60.000 alberi.**

COMBATTERE GLI SPRECHI ALIMENTARI

Caccia agli sprechi!

RIFIUTI ALIMENTARI
GENERATI DAI NOSTRI STABILIMENTI



Interessati a ridurre e controllare i nostri rifiuti, abbiamo implementato azioni concrete in tutte le nostre fabbriche. I rifiuti alimentari in Cérélia possono essere di tre tipi: ingredienti consumati in eccesso o scaduti, impasti nella fase di miscelazione e porzionamento, prodotti finiti invenduti. I team si sono fortemente impegnati per ridurre la quantità di rifiuti.

Azioni condotte:

- 
LIMITARE I CAMBIAMENTI DI RICETTA:
 un portafoglio di ricette armonizzato ci consente di rilavorare gli scarti di pasta derivanti dal taglio direttamente sulla linea, il che contribuisce a ridurre gli sprechi. Pianificare la produzione di ricette simili per garantire che anche il riutilizzo degli scarti di pasta, per quanto possibile, contribuisca all'obiettivo.
- 
GIUSTO UTILIZZO DEGLI INGREDIENTI:
 assicurare il rispetto di ricette e norme, per evitare le non conformità dei nostri prodotti e il consumo eccessivo di ingredienti.
- 
GESTIONE DEGLI STOCK:
 sia per quanto riguarda gli ingredienti che i prodotti finiti, prestare attenzione che tutto sia codificato correttamente e utilizzato o distribuito in tempo.
- 
PIANIFICAZIONE DELLA PRODUZIONE:
 sviluppare strumenti precisi di pianificazione della produzione che consentono di evitare una produzione eccessiva.

Rendimenti di produzione e riduzione dei rifiuti

Il miglioramento dei nostri rendimenti di produzione sui nostri stabilimenti durante l'esercizio ha avuto effetto anche sulla produzione di rifiuti alimentari, che si è ridotta nel corso dell'esercizio. La lotta contro gli sprechi nel Regno Unito presso il nostro stabilimento di Corby e il programma "Skinny Chicken" a Whitehall hanno continuato a dare frutti con la riduzione dei rifiuti alimentari, unita al miglioramento della produttività.

I diversi tipi di rifiuti legati alle nostre attività industriali vengono **riciclati il prima possibile per evitare il conferimento in discarica.**



 **Whitehall**
Programma "Skinny Chicken"

 **Corby**
Lotta contro gli sprechi

Sull'esercizio 2023-2024

- **L'89%** è stato valorizzato sotto forma di alimenti per animali;
- **L'8%** grazie alla filiera di metanizzazione.

Infine, **il 3% restante** viene fornito ad associazioni benefiche partner.

Quest'anno abbiamo donato alle associazioni 586 tonnellate di prodotti grazie alle diverse collaborazioni che abbiamo stretto con associazioni e banche alimentari.

586
tonnellate donate





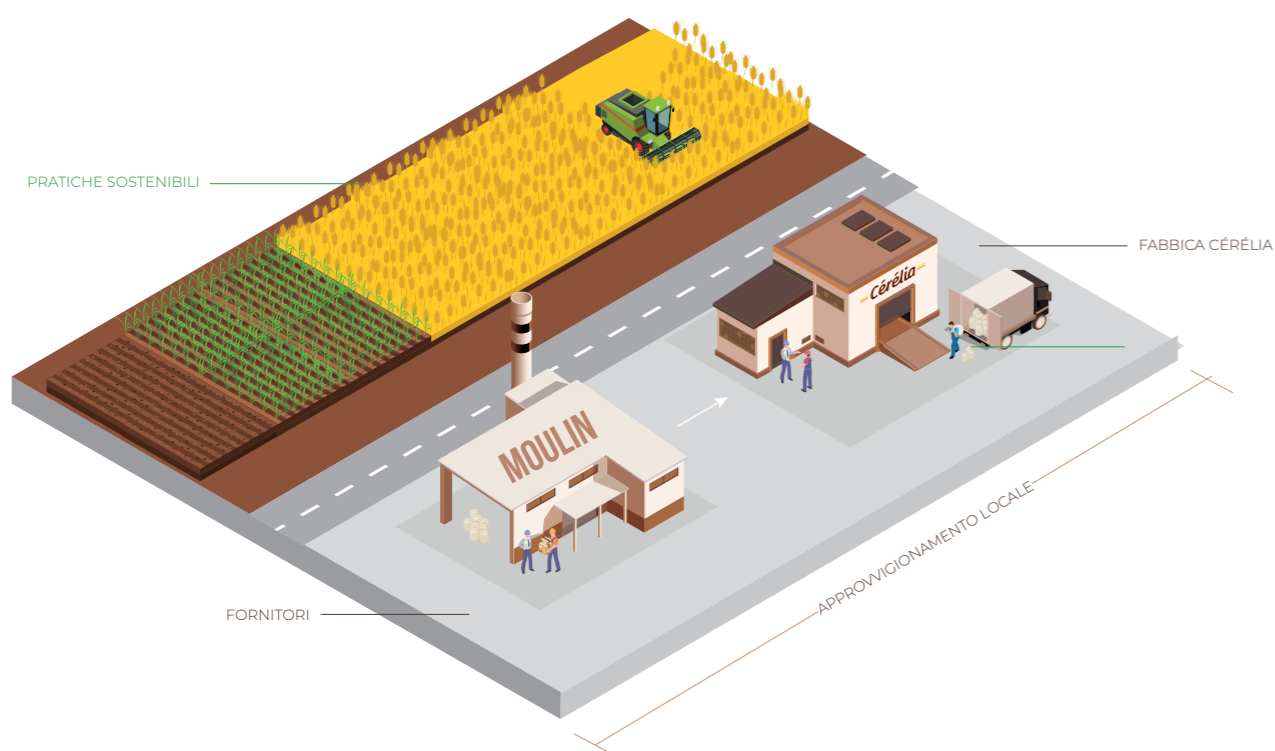
2 GARANTIRE UN APPROVVIGIONAMENTO RESPONSABILE

GRAFICO ACQUISTI RESPONSABILI

In Cérélia, la nostra ambizione è creare un modello alimentare sostenibile, dal campo alla tavola. Ci attiviamo per una società impegnata verso le generazioni future. Favoriamo lo sviluppo di filiere di approvvigionamento rispettose del pianeta e degli uomini, responsabili e, per quanto possibile, locali.

Abbiamo una responsabilità a monte: dal nostro approvvigionamento di materie prime fino ai terreni da cui provengono, ma anche una responsabilità a valle per quanto riguarda la gestione del packaging e del relativo impatto post-consumo.

Dal 2022, abbiamo implementato una Carta Acquisti responsabili che definisce un quadro di riferimento comune per tutti i nostri team Acquisti. Il suo obiettivo è guidare i nostri criteri di approvvigionamento per favorire pratiche sostenibili ed entrare a far parte di un percorso di miglioramento continuo.



I nostri 4 impegni per una gestione responsabile degli imballaggi

- 1 Evitare gli imballaggi in eccesso
- 2 Studiare ogni possibilità di eco-progettazione per ridurre il peso degli imballaggi
- 3 Privilegiare imballaggi riciclabili e che integrino, se possibile, materiali riciclati
- 4 Favorire l'utilizzo di imballaggi che facilitino lo smistamento e/o il riciclaggio

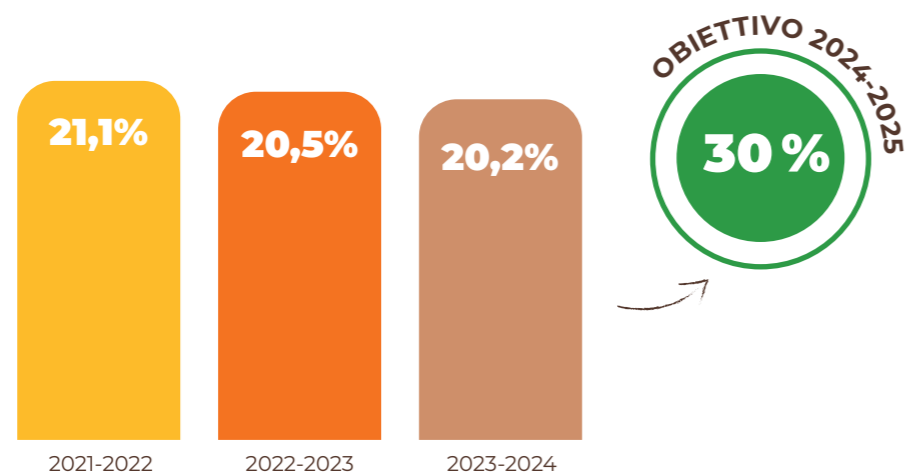
I nostri 3 impegni per acquisti responsabili

- 1 Rispettare le leggi e i diritti dell'uomo, contrastare la corruzione
- 2 I nostri impegni per pratiche agricole sostenibili
 - Promuovere pratiche agricole sostenibili: garantire materie prime senza OGM, impegnarsi a garantire materie prime che non contribuiscano alla deforestazione, co-costruire insieme filiere per andare verso pratiche agricole più sostenibili;
 - Promuovere un approvvigionamento locale e tracciato: conoscere l'origine di tutte le materie prime utilizzate e approvvigionarsi il più vicino possibile agli stabilimenti di produzione;
 - Garantire condizioni di lavoro decenti agli agricoltori e controllare rigorosamente il lavoro dei bambini, lavorare in collaborazione con i fornitori per migliorare le pratiche agricole mediante contratti pluriennali.
- 3 Garantire il rispetto del benessere animale

Un approvvigionamento strategico sostenibile

Per seguire l'attuazione di questa Carta, ci siamo posti degli obiettivi relativi alla percentuale di ingredienti chiave approvvigionati in modo sostenibile, la cui evoluzione è riportata a seguire:

PERCENTUALE DI INGREDIENTI CHIAVE SOSTENIBILI (VOLUME ACQUISTATO)

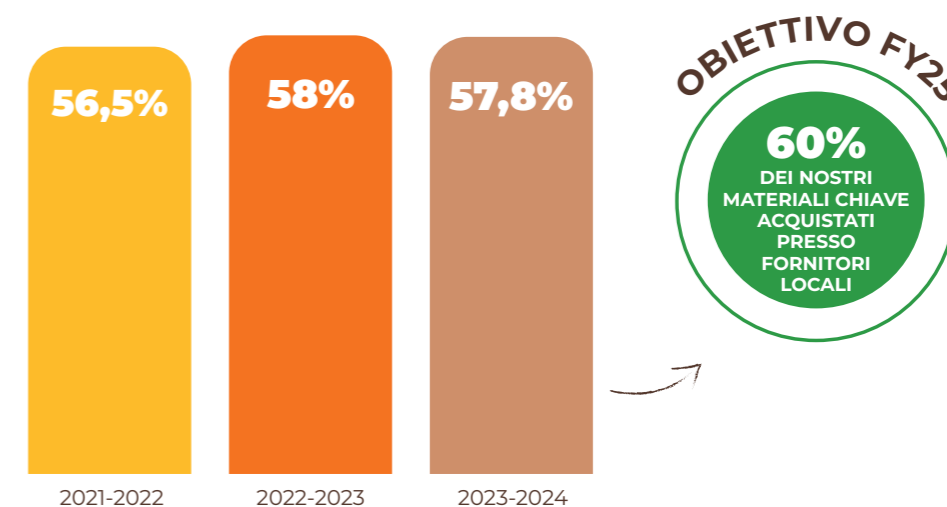


I nostri lavori sugli ingredienti chiave sostenibili sono progetti da costruire a lungo termine con i nostri fornitori e partner delle filiere di approvvigionamento. Nel corso dell'esercizio FY24, abbiamo firmato il primo contratto di approvvigionamento di farina di frumento frutto dell'agricoltura rigenerativa. Sono in corso discussioni per lo sviluppo di nuove catene di approvvigionamento negli anni a venire. Quest'anno, abbiamo continuato a perdere volumi sul mercato biologico, il che ha un impatto negativo sulle prestazioni di questo indicatore. Per quanto riguarda i grassi, abbiamo mantenuto i nostri impegni sugli approvvigionamenti di olio di palma (vedere pagina 64). In compenso, il mercato del cacao ha fortemente risentito quest'anno di condizioni meteorologiche difficili che hanno comportato aumenti dei prezzi e un contesto sfavorevole allo sviluppo di catene di produzione sostenibili.

Fornitori locali

Attenti a ridurre l'impatto del trasporto dei nostri ingredienti e imballaggi, ci rivolgiamo a fornitori più vicini ai nostri stabilimenti di produzione pur mantenendo la qualità e il servizio. Ci siamo posti l'obiettivo di acquistare nel 2025 almeno il 60% delle nostre materie prime chiave presso fornitori locali, ovvero fornitori di alto livello (le ultime aziende di trasformazione dei nostri ingredienti e imballaggi) situati a meno di 300 km dagli stabilimenti Cérélia europei o a meno di 500 km (310 miglia) dagli stabilimenti Cérélia in Nord America.

PERCENTUALE DI INGREDIENTI E IMBALLAGGI ACQUISTATI LOCALMENTE



GLI APPROVVIGIONAMENTI STRATEGICI INTERESSATI SONO:

- **ingredienti:** farina di frumento, grassi e oli, prodotti lattiero-caseari, cacao, zucchero, uova;
- **imballaggi:** imballaggi di cartone (cartone ondulato, custodie, cartoncino...), imballaggi in plastica, confezioni, carta da forno.

FILIERA DEL FRUMENTO

Chicchi di grano di qualità

Le nostre ricette sono semplici e genuine, ed è per questo che prestiamo attenzione alla qualità dei chicchi di grano utilizzati nei nostri preparati. Ecco perché collaboriamo con agricoltori e mugnai animati dalla voglia di produrre in modo diverso. In altri termini, per Cérélia ciò significa:



APPROVVIGIONARSI LOCALMENTE DI FARINA DI FRUMENTO

che è la nostra principale materia prima presente in tutti gli stabilimenti del Gruppo. Accorciando le nostre catene di approvvigionamento, possiamo anche avere un impatto sulle nostre emissioni di gas serra.



PROMUOVERE PRATICHE AGRICOLE SOSTENIBILI

che sostengono attivamente la fertilità dei terreni e la loro capacità di trattenere l'acqua, la diversità delle specie coltivate, la biodiversità e la preservazione degli ecosistemi.



SOSTENERE I NOSTRI AGRICOLTORI

nella loro transizione verso un'agricoltura rigenerativa dei terreni.



Un approvvigionamento di farina di frumento sostenibile

Conformemente a questo approccio, Cérélia si impegna a creare catene di approvvigionamento frutto dell'agricoltura rigenerativa in collaborazione con cooperative, agricoltori, mugnai ed esperti. Ciò avviene **attraverso contratti che prevedono aiuti finanziari per gli agricoltori, contratti pluriennali che danno visibilità per la gestione delle aziende e includono obiettivi di miglioramento delle pratiche agricole.**

Miriammo ad approvvigionarci di farina di frumento sostenibile per il 7% entro il FY25, il che include la farina di frumento biologica, la farina di frumento frutto dell'agricoltura rigenerativa e del commercio equo e solidale. **Nel 2030, il nostro obiettivo è raggiungere il 100% di approvvigionamento di farina di frumento derivante dall'agricoltura rigenerativa nell'insieme del Gruppo.**

“Pour une Agriculture du Vivant”



Per raggiungere questo obiettivo in Francia, aderiamo dal 2021 all'associazione **“Pour une Agriculture du Vivant” (PADV)**. In collaborazione con il suo consiglio scientifico, PADV ha creato **uno strumento chiamato Indice di rigenerazione (IR) che misura le prestazioni agroecologiche delle aziende agricole.**



INDICE DI RIGENERAZIONE (IR)

Si tratta di uno strumento di misurazione e di assistenza agronomica, che consente agli agricoltori di definire il proprio piano di sviluppo, scegliendo in particolare le pratiche da attuare per partecipare alla transizione in modo sicuro.

L'agroecologia consiste nel concepire un modello di agricoltura più resiliente che produce per il presente e preserva il futuro. L'agroecologia significa restituire significato al mestiere dell'agricoltore posizionando l'essere vivente al centro delle pratiche e dei campi, per rivalutare le nostre professioni agricole, garantire la nostra sovranità alimentare e adattarsi ai cambiamenti climatici.

L'obiettivo dei team acquisti di Cérélia è tenere in considerazione questa dimensione agroecologica nella costruzione di filiere di approvvigionamento più sostenibili.

*FY: anno fiscale





PADV

Sfide di mantenimento della produzione agricola e rendimenti soddisfacenti

TESTIMONIANZA

“L'agroecologia è un percorso di progresso verso sistemi agricoli nei quali l'essere umano assicura la massima fertilità del terreno, la nutrizione delle piante e la protezione delle colture. È un'agricoltura che riconcilia le sfide di mantenimento della produzione agricola con rendimenti soddisfacenti producendo servizi ecosistemici: stoccaggio del carbonio, infiltrazione d'acqua, produzione di biodiversità, ecc.”.



Juliette Rembert,
Responsabile dei servizi agli aderenti a valle per PADV

Agri-Éthique France

Cérélia, attraverso il suo marchio Croustipate, si impegna nel commercio equo francese attraverso l'etichetta *Agri-Éthique France*. Questa certificazione ci consente di strutturare la creazione di questa filiera di frumento virtuosa valorizzando il lavoro e l'investimento di tutti i partner (agricoltori, organizzazioni di produttori, mugnai e aziende di lavorazione come Cérélia). Croustipate è l'unico marchio nel settore degli impasti per torte a proporre da maggio 2022 prodotti certificati *Agri-Éthique France*. Garantiscono un prezzo equo e remunerativo ai nostri agricoltori partner e una farina di frumento equa e solidale proveniente dalla nostra filiera situata in un raggio di 80 km attorno al nostro stabilimento di produzione di Rochefort-sur-Nenon, nel Giura.



1^a label
DEL COMMERCIO EQUO E SOLIDALE FRANCESE, *che si estende a 48 filiere.*

Agri-Éthique rappresenta il 66% delle vendite di prodotti da commercio equo e solidale francesi nel 2023.

- 1 GARANTIRE UN PREZZO EQUO E REMUNERATIVO AGLI AGRICOLTORI**
- 2 PRESERVARE L'OCCUPAZIONE LOCALE**
- 3 AGIRE PER L'AMBIENTE E IL BENESSERE ANIMALE**

GIORNATA DI INCONTRI CON I PARTNER DELLA FILIERA AGRI-ÉTHIQUE

Nel mese di febbraio 2024 Cérélia ha organizzato la seconda giornata di incontro con i partner della filiera della farina *Agri-Ethique France* lanciata nel 2021. La nostra filiera del frumento *Agri-Ethique France* si basa su un contratto tripartito con volumi e prezzi contrattualizzati su tre anni (rinnovabile). In questa seconda giornata dedicata alla filiera, Cérélia ha condiviso le cifre più significative del 2023 per i prodotti Croustipate etichettati come *Agri-Ethique France*.

Dalla creazione della filiera del frumento *Agri-Ethique France*, Cérélia e i suoi partner hanno revisionato il prezzo per tonnellata del frumento per assorbire l'aumento dei costi di gestione subito dagli agricoltori nel 2022. Nel 2023, è stato mantenuto lo stesso meccanismo dei prezzi e anche i volumi acquistati sono stati rivisti al rialzo.



Momenti di scambio che consentono di costruire insieme una filiera ricca di senso

Le giornate dedicate alla filiera *Agri-Éthique France* sono momenti di scambio privilegiati durante i quali i team acquisti e RSI Cérélia sono in contatto diretto con gli agricoltori e i partner della filiera. Consentono di co-costruire una filiera ricca di senso, in grado di rispondere alle sfide della transizione agricola. È peraltro con questo obiettivo che quest'anno sono intervenuti rappresentanti di *Pour une Agriculture du Vivant* per presentare l'agroecologia ai diversi stakeholder presenti. Questa presentazione è stata completata dalla visita di un'azienda agricola vicina, coinvolta nell'agroecologia dal 2009 per vedere concretamente l'attuazione nei campi e avere uno scambio diretto con gli agricoltori sulle difficoltà e i benefici di tali pratiche.

OLIO DI PALMA

Per un olio di palma sostenibile

Dal 2015 effettuiamo un'indagine annuale sulla tracciabilità dell'olio di palma utilizzato nei nostri grassi vegetali per tracciare i vari attori della catena di approvvigionamento, fino al frantoio che produce l'olio di palma grezzo. Questo risponde al primo principio stabilito da Cérélia per definire l'olio di palma sostenibile: conoscere l'origine dell'olio di palma che si utilizza.

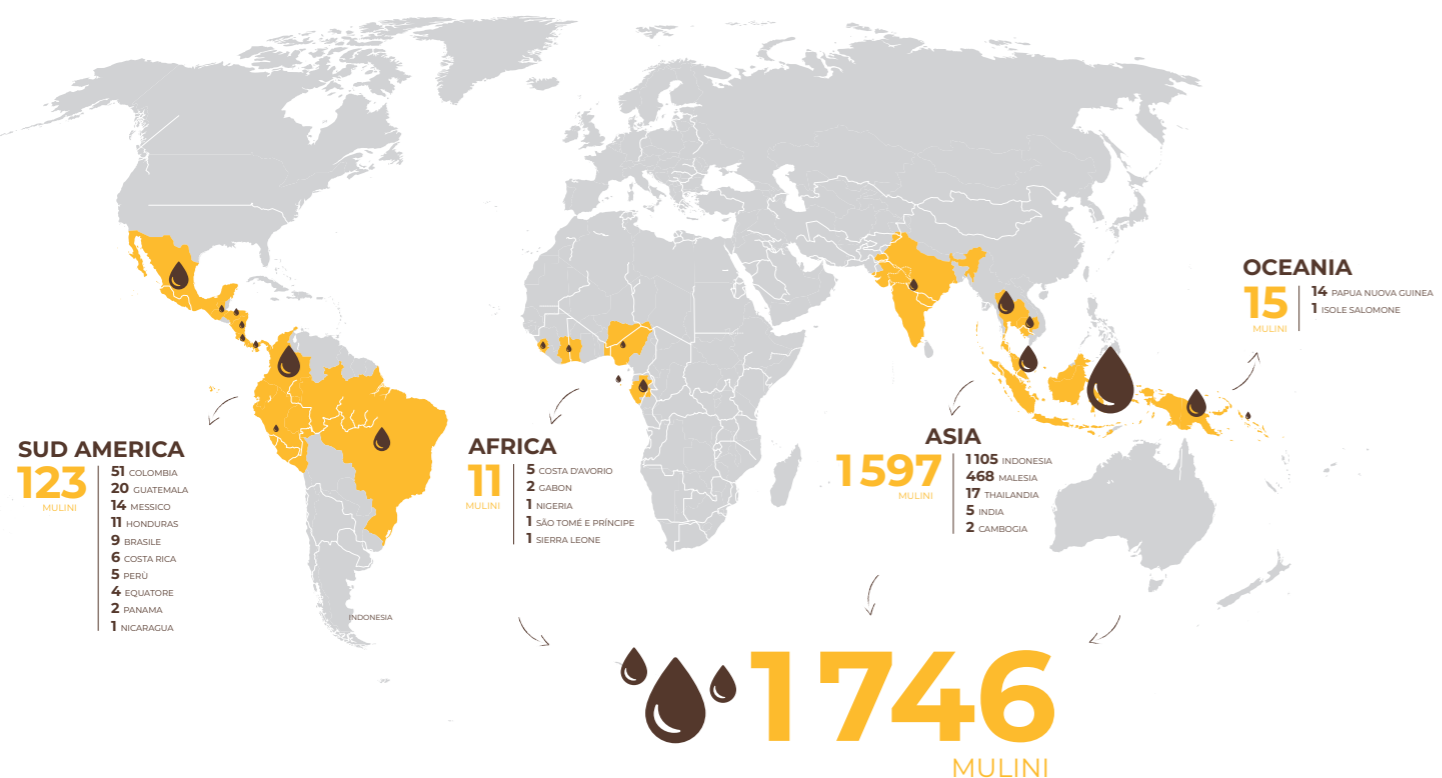
Nel 2023 il 98% dell'olio di palma acquistato dal Gruppo Cérélia era tracciato fino al frantoio. La mappa di seguito rappresenta la tracciabilità degli approvvigionamenti dell'olio di palma che fa parte dei grassi vegetali utilizzati nei nostri stabilimenti nel 2023. Il 100% dell'olio di palma utilizzato dal Gruppo Cérélia è certificato RSPO.

100%

DELL'OLIO DI PALMA
UTILIZZATO DA CÉRELIA È RSPO



CARTOGRAFIA 2023 DEI MULINI PER L'OLIO DI PALMA



7 principi chiave

Dal 2014, Cérélia si impegna a utilizzare olio di palma sostenibile in base a questi **7 principi** definiti nella Carta sull'olio di palma sostenibile Cérélia:

- 1 UN OLIO DI ORIGINE NOTA**
- 2 UN OLIO CHE NON SIA STATO CAUSA DI DEFORESTAZIONE NÉ DI CONVERSIONE DI TORBIERE E ZONE AD ALTO VALORE DI CONSERVAZIONE**
- 3 UN OLIO CHE NON SIA PRODOTTO DA TERRENI SOTTOPOSTI A DEBIATURA**
- 4 UN OLIO PRODOTTO DA COLTIVATORI CHE OSSERVANO LE PRATICHE DI COLTIVAZIONE PIÙ RISPETTOSI DELL'AMBIENTE**
- 5 UN OLIO PRODOTTO NEL RISPETTO DEI DIRITTI DELLE POPOLAZIONI LOCALI**
- 6 UN OLIO PRODOTTO NEL RISPETTO DEI DIRITTI DELL'UOMO E DI QUELLI DEI LAVORATORI**
- 7 UN OLIO OTTENUTO DA UNA CATENA DI APPROVVIGIONAMENTO CHE INCLUDE E AFFIANCA I PRODUTTORI INDIPENDENTI**

Consulta la Carta sull'olio di palma sostenibile Cérélia



Classifica del WWF delle aziende impegnate per un olio di palma sostenibile



Dal 2009, il WWF stabilisce ogni due anni una classificazione che consente di valutare le pratiche delle aziende e di misurare in tal modo l'impegno ancora necessario per raggiungere un approvvigionamento di olio di palma 100% certificato sostenibile. Vengono valutate le politiche di approvvigionamento dei principali attori mondiali della distribuzione e della ristorazione.



TRA 285 industriali

Da dieci anni, Cérélia è impegnata in un percorso di approvvigionamento sostenibile e responsabile in materia di olio di palma (*Sustainable Palm Oil Charter*). **Il nostro impegno e la nostra tenacia sono apprezzati dal WWF: siamo primi tra 285 imprese intervistate con un punteggio di 23,03 su 24, posizionandoci nella categoria "LEADING THE WAY".**

VALUTAZIONE DI CÉRÉLIA IN BASE ALLA CLASSIFICA 2024 DEL WWF

23,03

PUNTEGGIO TOTALE SU 24

INDICARE LA VIA

17,07/18

PROPRIA CATENA DI APPROVVIGIONAMENTO

5,96/6

OLTRE LA PROPRIA CATENA DI APPROVVIGIONAMENTO



	IMPEGNI	ACQUISTO	RESPONSABILITÀ DEI FORNITORI	TRACCIABILITÀ	PIATTAFORME DI SVILUPPO SOSTENIBILE	AZIONE SUL CAMPO	TOT.
2024	4	10,57	2	0,5	1,96	4	23,03
	↑ +1,50	↑ +0,81	↓ -0,50		↓ -0,04	↔	↑ +2,27
2021	2,5	9,76	2,5		2	4	20,76

Alliance pour la Préservation des Forêts

Cérélia è uno dei membri fondatori dell'"*Alliance pour la Préservation des Forêts*". Si tratta di un collettivo di imprese impegnate verso materie prime sostenibili, tracciabili e più rispettose degli ecosistemi. L'obiettivo dell'Alliance è quello di contrastare la deforestazione sostenendo politiche pubbliche ambiziose nonché progetti di ricerca e sul campo che saranno le soluzioni di domani per conciliare sviluppo economico e salvaguardia dell'ambiente.



Lottare contro la deforestazione sostenendo politiche pubbliche ambiziose



Alliance pour la Préservation des Forêts



L'Alliance opera:

1. Aiutando le aziende a trasformare le proprie catene di approvvigionamento per raggiungere l'obiettivo "deforestazione zero". In questo contesto, Cérélia ha partecipato attivamente ai lavori del Gruppo di lavoro "Acquisti responsabili" dell'Alliance per la definizione di un parametro di riferimento per acquisti responsabili e la creazione di uno strumento di autovalutazione.
2. Sviluppare e sostenere progetti di ricerca e innovazione sul territorio (America Latina, Africa e Sud-Est asiatico) attraverso la partnership con CIRAD.
3. Agire sulle politiche pubbliche in Francia e in Europa per garantire che le materie prime importate non siano il risultato dalla deforestazione.
4. Informare e coinvolgere i consumatori nella lotta contro la deforestazione.





ATTENTI AL BENESSERE ANIMALE!

In linea con il nostro percorso di approvvigionamento responsabile, e più in particolare con l'attenzione che desideriamo rivolgere al benessere animale, abbiamo deciso nel 2021 di interrompere l'uso di uova provenienti da galline allevate in gabbia. Dal 1° gennaio 2022, il 100% delle uova che utilizziamo nelle nostre ricette di crêpe e pancake prodotte in Europa è "cage-free".



100%
delle uova delle nostre
ricette di crêpe
e pancake prodotte in
Europa è "cage-free".

Per andare oltre...

Desiderosi di andare oltre nel nostro percorso, abbiamo interpellato i fornitori delle filiali europee per comprendere meglio il loro coinvolgimento per quanto attiene al benessere animale. I principali insegnamenti sono i seguenti:

- **QUASI IL 100%** dispone di una politica dedicata al benessere animale che copre i 5 pilastri fondamentali;
- **LA MAGGIORANZA** tiene conto delle pratiche legate al benessere degli animali nel processo di selezione dei fornitori;
- **LA MAGGIOR PARTE** non dispone di certificazione.

PACKAGING

Sviluppare packaging sostenibili considerando il loro fine vita è una sfida innovativa per gli imballaggi del futuro. Siamo impegnati in un percorso di miglioramento continuo dei nostri imballaggi e lavoriamo attivamente sulla loro riciclabilità (disporre di imballaggi monomateriale, riciclabili nelle filiere di smistamento esistenti), sulla loro composizione (integrare materiali riciclati quando ciò è possibile per limitare l'utilizzo di risorse vergini) nonché sulla riduzione del loro peso in stretta collaborazione con i nostri fornitori per trovare le migliori soluzioni, ferma restando la qualità garantita dei nostri prodotti.



	2021-2022	2022-2023	2023-2024	Obiettivo FY25
Cartoni secondari provenienti da fibre riciclate	84,4%	95,4%	94,9%	100%
Imballaggi in cartone e carta provenienti da foreste gestite in modo sostenibile (certificate FSC o PEFC)	88,8%	98,4%	99%	100%
Imballaggi in plastica progettati per essere riciclabili e/o contenenti plastica riciclata	34,6%	60,7%	59%	50%

**Si considerano gli imballaggi in plastica monomateriale*

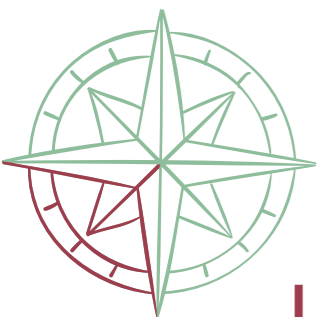


Sviluppare gli imballaggi del futuro

| (RE)SET PACKAGING - R3PACK

Individuare imballaggi sostenibili che rispondano alle nuove aspettative dei consumatori, che tengano in considerazione il fine vita del packaging fin dalla sua ideazione. È questa la sfida che ci siamo prefissi per sviluppare gli imballaggi di domani. In quest'ottica, nel luglio 2019 Cérélia si è impegnata nel programma di **open innovation proposto da (RE)SET** (azienda dedicata all'economia circolare - consulenza, innovazione, sviluppo industriale) con l'obiettivo di ridurre l'uso di plastica monouso. Questo programma *(RE)SET Packaging* ci ha permesso, insieme a una dozzina di attori pionieri, produttori francesi di marchi di distributori e dei nostri clienti *Carrefour* e *Système U*, di passare all'azione per trovare alternative valide agli imballaggi plastici attraverso lo sviluppo di soluzioni di imballaggio a base di cellulosa. Dal 2022, questa iniziativa ha assunto una dimensione europea quando il consorzio è diventato R3PACK, un progetto finanziato dalla Commissione europea. Grazie a questa partecipazione, Cérélia segue attivamente lo sviluppo di questo tema decisivo per gli imballaggi del futuro

**FY: anno fiscale*

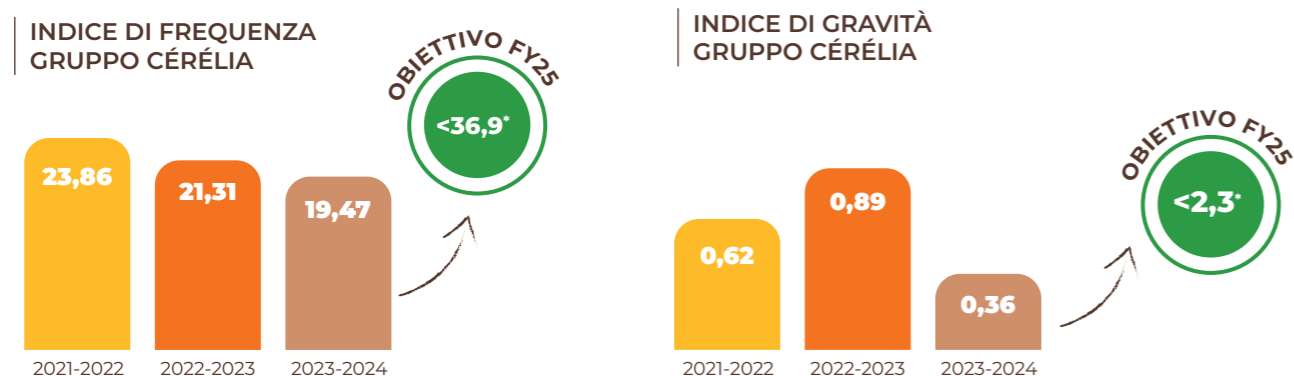


3 COINVOLGERE I NOSTRI COLLABORATORI

GARANTIRE LA SICUREZZA DEI NOSTRI COLLABORATORI

In Cérélia, la sicurezza e la salute dei nostri collaboratori sono al centro delle nostre priorità. Per garantire un ambiente di lavoro sicuro e sano, abbiamo implementato una serie di misure volte a prevenire i rischi professionali e promuovere il benessere sul lavoro per tutti i nostri collaboratori.

Seguiamo due indicatori



* obiettivo basato sulle statistiche delle aziende del settore della produzione industriale della panetteria e della pasticceria fresca nel 2018.

- **Le nostre azioni in materia di sicurezza si concentrano in via prioritaria sulla sensibilizzazione e sulla comunicazione.** Tutti sono coinvolti, compresi i lavoratori temporanei e i collaboratori esterni. Ogni persona che lavora presso uno stabilimento Cérélia deve essere accolta e formata indipendentemente dalla durata della sua missione. La sicurezza riguarda tutti!
- **Le visite comportamentali di sicurezza (VCS) in Francia e in Italia**
Un programma per osservare in tempo reale i comportamenti in materia di sicurezza sul lavoro. L'iniziativa è partita nei nostri stabilimenti di Hoerdt e Liévin e successivamente si è estesa alle sedi francesi di Rochefort-sur-Nenon e Vittehl, e di Rivoli in Italia. Le visite di sicurezza saranno prossimamente implementate presso lo stabilimento di Saint-Laurent-Blangy!
Come funzionano?
Un dipendente precedentemente informato viene osservato al suo posto di lavoro per 15-20 minuti da un membro del team e da un responsabile con formazione sulle VCS. L'osservazione è seguita da uno scambio tra i tre dipendenti riguardo ai comportamenti di sicurezza e/o ai rischi osservati.
- **Grazie all'attenzione rivolta alla sicurezza dei nostri stabilimenti, celebriamo centinaia di giorni senza incidenti!** Contiamo il numero di giorni lavorativi consecutivi senza incidenti seguiti da un'interruzione del lavoro. Si tratta di uno degli indicatori che ci consente di misurare l'efficacia delle nostre azioni in materia di sicurezza. È il nostro stabilimento di Rivoli in Italia a detenere il record del numero di giorni senza incidenti: 525 giorni!

*FY: anno fiscale

SVILUPPARE I TALENTI

Per noi è importante sviluppare i talenti dei nostri collaboratori e condividere con il maggior numero possibile di persone la nostra passione per la panificazione: per questo, abbiamo creato la Scuola di panificazione. **La Scuola di panificazione di Cérélia ha il duplice scopo di trasmettere i suoi know-how, elaborati nel corso degli anni, e sviluppare l'occupabilità dei dipendenti proponendo, per quanto possibile, formazioni qualificanti o certificanti. L'obiettivo è accompagnare l'evoluzione di professioni per far fronte alle nuove sfide tecniche e umane poste dai progressi tecnologici.**

Per alcuni dei nostri stabilimenti (Corby, Sliedrecht, Veurne, Whitehall, Toronto), comprende anche formazione specifica per l'orientamento dei nuovi collaboratori.



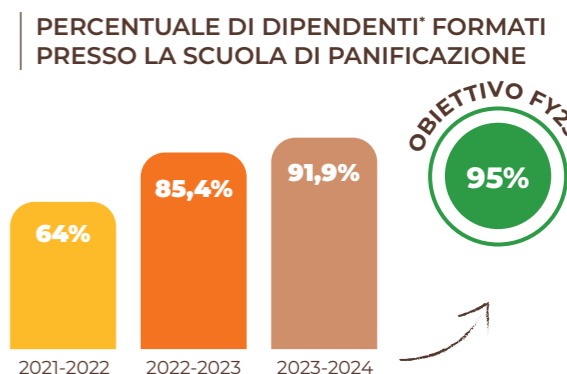
191.000
ore di
formazione
esterne

SONO STATE EROGATE
AI DIPENDENTI
DEL GRUPPO CÉRELIA.



Sono disponibili anche formazioni in e-learning come accade oggi a Corby, ma anche per alcuni corsi di formazione a Sliedrecht e Veurne. Dopo aver

terminato l'implementazione della Scuola di panificazione presso i nostri stabilimenti in Nord America, lavoriamo all'attivazione presso la sede di Beauvoords Bakhuis in Belgio.



* dipendenti a tempo indeterminato in equivalenti a tempo pieno.



SVILUPPO DI SOFT SKILL E COMPETENZE PER RUOLI SPECIFICI

Parallelamente alla Scuola di panificazione, Cérélia propone a ogni collaboratore anche piani di sviluppo professionale per sviluppare soft skill o competenze per ruoli specifici. Le esigenze vengono identificate nell'ambito degli incontri annuali.



Sliedrecht La scuola di Panificazione

TESTIMONIANZA

“La Scuola di panificazione racchiude tutto ciò che riguarda la formazione in Cérélia, che si tratti di formazione interna o esterna. I programmi più numerosi sono quelli che si rivolgono ai nostri panettieri, operatori e responsabili della produzione in linea, ma abbiamo anche corsi di formazione per i carrelli elevatori e i carrelli a braccio retrattile, il primo soccorso, il reparto di assistenza tecnica, ecc.

La Scuola di panificazione comprende anche il nostro programma di formazione interna per ogni nuovo assunto, che si svolge nei primi 4 mesi dopo l'integrazione.

Ci assicuriamo che ogni dipendente abbia accesso alle stesse informazioni e che siano comprensibili per tutti. In futuro, ci impegniamo a predisporre maggiore formazione in gran parte dell'azienda. Si tratta, ad esempio, della ricezione merci, dello sviluppo dei prodotti e del personale della ristorazione.»



Patrick Van Dinther
Responsabile della Scuola di panificazione
Cérélia Netherlands

Quest'anno sono state implementate nuove formazioni legate all'attività di produzione di Cérélia, manutenzione di 1° livello, qualità, sicurezza, igiene, processi, produzione, come ad esempio la formazione CQP condotta da macchine automatizzate all'interno della BU Continental Europe Dough*.



Nuova certificazione di qualificazione professionale (CQP) in Francia



La nuova CQP (Certificazione di qualificazione professionale) in guida di macchine automatizzate è stata proposta grazie all'iniziativa di Cédric Marchipont, Direttore delle operazioni industriali Continental Europe Dough, a una prima promozione di 7 collaboratori. Dal 12 aprile scorso seguono la CQP in guida di macchine automatizzate. Questa formazione è un'opportunità per i collaboratori di Cérélia di:

- **acquisire nuove competenze e know-how;**
- **valorizzare le competenze già acquisite;**
- **rafforzare la nostra esperienza nel ruolo;**
- **tendere verso l'eccellenza operativa.**

Un progetto pedagogico reso possibile grazie al sostegno dell'Institut de formation alimentaire e dell'OCAPIAT.

*BU: Business unit

CÉRÉLIA & MOI



Cérélia, “un'azienda in cui fa bene lavorare”, è questo il nostro impegno, sostenuto dal nostro programma “Cérélia & moi” lanciato 6 anni fa. Questa importante iniziativa è condotta in modo molto partecipativo. Dare la parola ai nostri collaboratori è fondamentale per comprendere meglio le loro aspettative. La ricchezza degli insegnamenti tratti e la dinamica collettiva consentono l'implementazione di laboratori e piani d'azione molto concreti.

Quest'anno abbiamo ricondotto il nostro sondaggio e i nostri collaboratori hanno ampiamente partecipato:

- **il punteggio di coinvolgimento dei nostri collaboratori resta molto elevato e sale: 7,4/10 nel 2023 (+0,2 vs 2021);**
- **riconoscimento della buona qualità della vita sul lavoro grazie a ruoli stimolanti e a un ambiente collaborativo e partecipativo;**
- **grande fiducia espressa dai nostri collaboratori nel futuro del gruppo.**

Il sondaggio è rivolto a tutti i nostri stabilimenti europei e nel Regno Unito. Quest'anno, il tasso di partecipazione cumulativo di tutti gli stabilimenti complessivamente è del 72%, ovvero un'ottima progressione rispetto al 2021, quando il tasso era del 67%.

**RISULTATI CHIAVE CONSOLIDATI -
CÉRÉLIA FRANCIA, ITALIA, BELGIO, PAESI BASSI, REGNO UNITO
- SONDAGGIO 2023**

- Tasso di partecipazione: 72% vs 67% nel 2021
- Coinvolgimento: 7,4 vs 7,2 nel 2021
- Il mio contributo al successo del gruppo: 8,5 vs 8,4 nel 2021
- La mia fiducia nel futuro del gruppo: 8,2 nel 2023 e 2021
- Raccomandazione di Cérélia come datore di lavoro: 7,4 vs 7,1 nel 2021



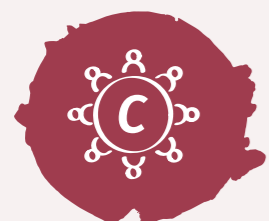
**Un sondaggio simile è stato condotto da Cérélia in Nord America.
Ecco i principali risultati:**

- Il tasso di partecipazione è aumentato e supera l'85% nelle 3 fabbriche nord-americane.
- Il coinvolgimento, il contributo al successo di Cérélia, la fiducia nel futuro del Gruppo e le condizioni di lavoro sono tematiche in cui i punteggi migliorano sull'esercizio in ognuna delle tre fabbriche (Whitehall, Liberty e Toronto).

AZIONARIATO DEI DIPENDENTI

Il programma "Cérélia, Tutti azionisti!"

Associare i dipendenti alla condivisione del valore fa parte del DNA di Cérélia. Fin dall'inizio della nostra avventura, abbiamo voluto implementare un sistema di azionariato che consente di coinvolgere tutti i collaboratori. Ciò traduce il ruolo essenziale accordato a uomini e donne in Cérélia e la convinzione che la ricchezza creata debba essere condivisa tra tutti coloro di cui è frutto. Offriamo la possibilità a ognuno di investire nel capitale aziendale nei Paesi in cui è possibile da un punto di vista giuridico. Attraverso il programma "Cérélia, Tutti azionisti!", sostenuto da un sistema di Fondi comuni di investimento aziendale (FCPE), il 60,5% dei dipendenti di Cérélia è oggi azionista e detiene 1/3 del capitale dell'azienda.



60,5%
DI AZIONISTI
DIPENDENTI

1/3
DEL CAPITALE
È DETENUTO DAI
DIPENDENTI



Cérélia
Tutti azionisti!

TESTIMONIANZA

"Cérélia è il frutto di una straordinaria avventura umana e imprenditoriale. Se in dieci anni la nostra azienda è riuscita a diventare leader nei suoi mercati, è in gran parte grazie all'incredibile impegno di tutti i suoi dipendenti. "Il nostro programma 'Cérélia, Tutti azionisti!' è la risposta allo straordinario impegno dimostrato da tutti in questi anni".



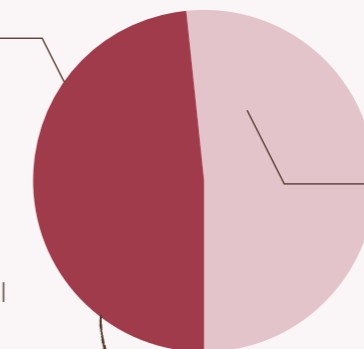
Guillaume Réveilhac
Presidente e co-CEO del gruppo Cérélia

PARITÀ DI GENERE

RIPARTIZIONE DONNE-UOMINI DEI NOSTRI DIPENDENTI
A TEMPO INDETERMINATO NEL 2024 (GRUPPO)

44,3%
di donne

e 37,1%
di donne che occupano
un posto di gestione a vari
livelli dell'azienda (rispetto al
32,4% nel 2018/2022).



55,7%
di uomini

Le funzioni dirigenziali includono,
a titolo esemplificativo: coordinatori,
direttori, manager, supervisor e capi
servizio.



ETICA, TUTTI COINVOLTI

Un codice di condotta delle attività

Cérélia si impegna a sviluppare la sua attività nel rispetto dei principi etici che sostiene nel quadro di ogni relazione intrattenuta all'interno e all'esterno. Cérélia ha formalizzato principi etici sotto forma di un **Codice di condotta delle attività** Destinato alla comunicazione a tutti i collaboratori e partner, questo codice è redatto sotto forma di principi che guidano l'azione di ognuno nella sua attività professionale. Una procedura di reporting degli allarmi consente ai dipendenti del Gruppo e ai partner di segnalare qualsiasi situazione o comportamento contrario ai principi del Codice di condotta delle attività grazie a una piattaforma Internet dedicata.



**LE SEGNALAZIONI POSSONO
ESSERE EFFETTUATE 24 ORE SU
24, 7 GIORNI A SETTIMANA**



· Sulla piattaforma Internet
www.cerelia.ethicspoint.com



· oppure **telefonicamente** da una
linea esterna componendo il
numero corrispondente alla propria
posizione:

Francia: 0800-917075

Regno Unito: 0808-234-7287

Belgio: 0800-78755 (oppure comporre il numero
0800-100-10, quindi inserire il codice 855 2299 304)

Paesi Bassi: 0800-0232214 (oppure comporre il
numero 0800-022-9111, quindi inserire il codice
855 2299 304)

Italia: 800-797458

Canada e Stati Uniti: 855-229-9304

*FY: anno fiscale

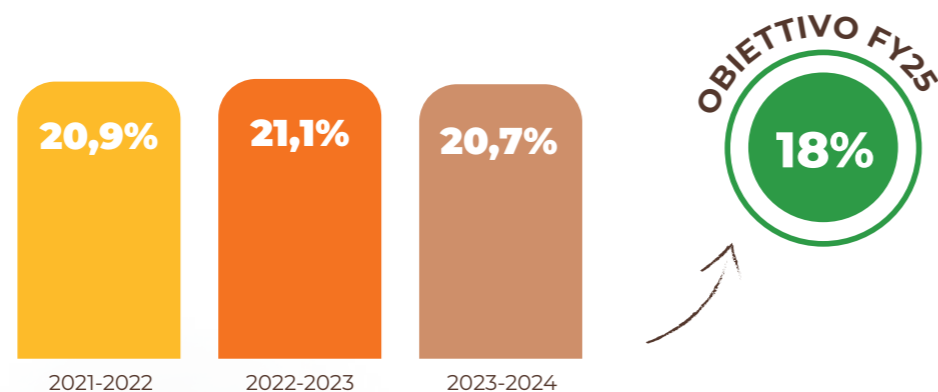


4 SODDISFARE LE ASPETTATIVE DEI CONSUMATORI

R&D PER MIGLIORARE LE NOSTRE RICETTE

Il nostro dipartimento R&D lavora senza sosta per conciliare la **massima efficacia nutrizionale e l'eccellenza del gusto**. Questo si traduce in particolare nella riduzione del sale nei nostri impasti per torte e per pizza e nella diminuzione dello zucchero nei nostri pancake e cookie. Le nostre gamme di prodotto propongono ricette a base di farina integrale o multicereali, apprezzate per il contenuto di fibre, la qualità nutritiva e anche il gusto più caratteristico.

PERCENTUALE DI UTILIZZO DI SALE, ZUCCHERO, GRASSI NEI NOSTRI VOLUMI DI PRODOTTI



*FY: anno fiscale



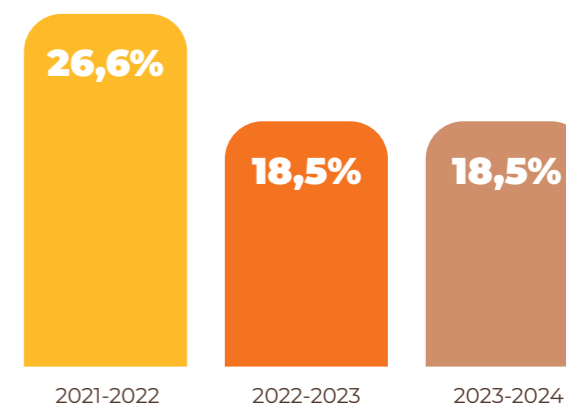
ADATTARE LE NOSTRE GAMME DI PRODOTTI AGLI STILI DI VITA DEI CONSUMATORI

Poiché le tendenze dei consumatori e le loro esigenze si trasformano, restiamo in ascolto proponendo un'ampia gamma di prodotti...

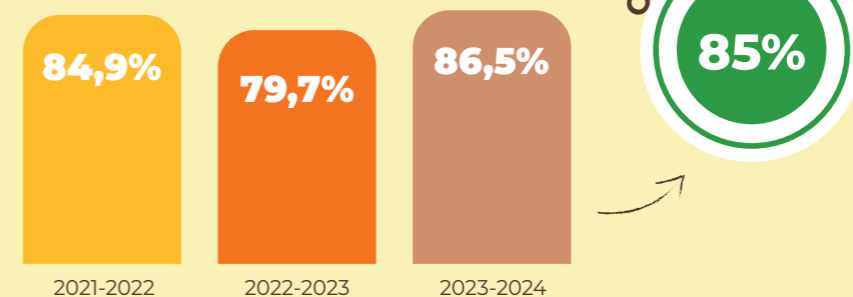
Alcuni di questi prodotti conoscono una forte crescita, come i prodotti ad alto contenuto proteico e quelli senza glutine in Nord America. Ma al tempo stesso, le vendite di prodotti biologici continuano a calare in Europa a causa di un arbitraggio sfavorevole in un periodo d'inflazione.

- Bio
- Vegan
- Senza glutine
- Halal
- Kosher
- Basso contenuto di carboidrati
- Ricchi di fibre
- Ricchi di proteine

PERCENTUALE DELLE VENDITE (IN VOLUME) COSTITUITA DA PRODOTTI LIFESTYLE



PERCENTUALE DI INGREDIENTI DI ORIGINE VEGETALE ACQUISTATI (IN VOLUME)



Obiettivo FY25 raggiunto!

Abbiamo raggiunto il nostro obiettivo con un anno di anticipo.

Un'evoluzione che si spiega in parte con lo sviluppo di prodotti in cui il burro è sostituito dalla margarina e prodotti come il marchio di Pancakes OaYeah! con latte d'avena.



OAYEAH!

04

ALLEGATI

IL PUNTO SUGLI INDICATORI PER ENTITÀ

P. 80 **Definizione degli indicatori**

P. 84 **Gruppo Cérélia 2021-2024**

P. 85 **Continental Europe Dough**

- Cérélia Saint-Laurent-Blangy SAS (Saint-Laurent Blangy, Francia)
- Cérélia Liévin SAS (Liévin, Francia)
- Cérélia Rochefort-sur-Nenon SAS (Rochefort-sur-Nenon, Francia)
- Cérélia Vittel SAS (Vittel, Francia)
- Cérélia Hœrdt SAS (Hœrdt, Francia),
- Cérélia Rivoli SRL (Rivoli, Italia)

P. 86 **Europe Pancakes**

- Cérélia Sliedrecht BV (Sliedrecht, Paesi Bassi)
- Cérélia Belgium BVBA (Veurne, Belgio)

P. 88 **UK Dough**

- Cérélia UK Ltd. (Corby, Regno Unito)

P. 89 **Canada cookies**

- Cérélia Bakery Canada LP (Toronto, Canada)

P. 90 **US Pancakes & Waffles Dough**

- US Waffle Inc. (Liberty, Stati Uniti)

P. 91 **US Dough**

- Cérélia USA Bakery Inc. (Whitehall, Stati Uniti)

P. 92 **Continental Europe Dough Cérélia SAS**

- Continental Europe Dough esclusa Cérélia Rivoli SRL

DEFINIZIONI DEGLI INDICATORI IN BASE ALLA BUSSOLA RSI CÉRÉLIA

RIDURRE LA NOSTRA IMPRONTA INDUSTRIALE



GARANTIRE UN APPROVVIGIONAMENTO RESPONSABILE

COINVOLGERE I NOSTRI COLLABORATORI

SODDISFARE LE ASPETTATIVE DEI CONSUMATORI

RIDURRE LA NOSTRA IMPRONTA INDUSTRIALE

Azione	Indicatore	Unità	Definizione	Metodo di calcolo
Ottimizzare il consumo di energia	Efficienza energetica	KWh/T prodotta	Monitoraggio del consumo di energia (gas, elettricità, carburante) in KWh per tonnellata di prodotti fabbricati. Se lo stabilimento Cérélia produce una parte dell'energia che consuma, tale parte viene sottratta alla quantità di energia consumata. Questo calcolo non tiene in considerazione le quantità di energia consumate da attività esternalizzate (ad es. depositi logistici).	$\frac{\text{Consumo gas} + \text{elettricità} + \text{carburante (KWh)} - \text{energia prodotta sullo stabilimento (KWh)}}{\text{Tonnellate di prodotti finiti fabbricati}}$
Ridurre le emissioni di gas serra	Elettricità "verde"	%	Monitoraggio della nostra produzione e/o del nostro utilizzo di elettricità di origine rinnovabile. Consideriamo energia rinnovabile le fonti di energia capaci di ricostituirsi in poco tempo grazie ai cicli ecologici o ai processi agricoli: geotermia, energia solare, biomassa (compreso il biogas), idroelettricità ed energia eolica proveniente da fonti sostenibili e/o coperte da certificati di origine.	$\frac{\text{Consumo elettrico (kWh)}}{\% \text{ di energia rinnovabile}}$
Evitare gli sprechi alimentari	Tasso di rifiuti alimentari generati	%	Rifiuti alimentari = tutti gli alimenti destinati al consumo umano che, a uno stadio della catena alimentare, vengono perduti, eliminati o compromessi. I rifiuti alimentari riguardano le materie prime consumate in eccesso e possono includere anche la grammatura eccessiva dei prodotti (rifiuti alimentari non imballati). Sono costituiti anche da prodotti finiti che vengono rifiutati e/o gettati nella spazzatura (prodotti imballati, peso dell'imballaggio escluso = rifiuti alimentari imballati).	$\frac{\text{Volume totale di rifiuti alimentari generati (T)}}{\text{Volume totale di prodotti finiti fabbricati (T)}} \times 100$

*FY: anno fiscale



GARANTIRE UN APPROVVIGIONAMENTO RESPONSABILE

Azione	Indicatore	Unità	Definizione	Metodo di calcolo
Sviluppare imballaggi circolari (carta e cartone)	Imballaggi in cartone e carta provenienti da foreste gestite in modo sostenibile (certificate FSC o PEFC)	% basata sul nellaggio acquistato	Questo indicatore riguarda gli imballaggi primari, secondari e terziari. Gli imballaggi in carta comprendono la carta da forno, gli imballaggi interni e le etichette. Gli imballaggi in cartone comprendono gli imballaggi primari, secondari e terziari (ad es. cartoni interni, cartoni per il trasporto dei prodotti/cartoni ondulati, distanziatori per pallet...).	$\frac{\text{Quantità di imballaggi in cartone certificato FSC o PEFC (T)} + \text{Quantità di imballaggi in carta (carta da forno) certificati FSC o PEFC (T)}}{\text{Quantità di imballaggi in cartone acquistati (T)} + \text{Volumi di imballaggi in carta (carta da forno) acquistati (T)}} \times 100$
	Imballaggi secondari in cartone provenienti da fibre riciclate	%	Dobbiamo essere in grado di giustificare la certificazione FSC o PEFC degli imballaggi acquistati (ad es. schede tecniche, contratti, buoni di consegna, fatture...).	L'indicatore è calcolato sulla base dei volumi degli imballaggi acquistati.
Sviluppare packaging circolari (plastica)	Imballaggi in plastica progettati per essere riciclabili* e/o contenenti plastica riciclata	%	Questo indicatore riguarda esclusivamente gli imballaggi secondari in cartone (cartoni di raggruppamento, colli, cartoni ondulati) con un minimo del 50% di fibre riciclate nella loro composizione. Gli imballaggi primari sono esclusi per problemi di sicurezza alimentare.	$\frac{\text{Quantità di imballaggi secondari in cartone derivanti da fibre riciclate (T)}}{\text{Quantità di imballaggi secondari in cartone acquistati (T)}} \times 100$
	* Si considerano gli imballaggi monomateriale	%	Questo indicatore tiene in considerazione gli imballaggi in plastica la cui composizione consente di riciclarli più facilmente rispettando il più possibile i programmi di riciclaggio esistenti, e imballaggi che favoriscono una circolarità dei materiali attraverso il riutilizzo dei componenti che li costituiscono. Esempi di imballaggi plastici rigidi studiati per essere riciclabili: • Il polietilene tereftalato (PET); • Il polietilene (PE); • Il polipropilene (PP). Esempi di imballaggi plastici morbidi destinati al riciclaggio: • Le pellicole a base di PP; • Le pellicole a base di PE e poliolefine (PO). Imballaggi contenenti plastica riciclata = utilizzo di imballaggi in plastica realizzati a partire di materiali riciclati. ad es.: rPET Gli orientamenti regionali in materia di progettazione devono essere rispettati per quanto possibile per adattarsi ai programmi di riciclaggio esistenti	$\frac{\text{Volumi di imballaggi plastici monomateriale (T)} + \text{Volumi di imballaggi plastici contenenti plastica riciclata (T)}}{\text{Quantità totale di imballaggi plastici (T)}} \times 100$... Nota: la doppia contabilità non è autorizzata in caso di imballaggio mono-PET incluso il rPET (PET riciclato)
Rafforzare le pratiche etiche e sostenibili dei nostri fornitori	Ingredienti chiave sostenibili	%	Monitoraggio della percentuale di ingredienti sostenibili acquistati in relazione alla nostra Carta Acquisti responsabili. Ciò riguarda gli ingredienti chiave: • Farina di frumento = farina di frumento proveniente da agricoltura biologica, certificata "Agri-Éthique France" (o commercio equo con un percorso di contrattualizzazione pluriennale con copertura dei costi di produzione) e farina di frumento derivante da filiere agroecologiche/agricoltura rigenerativa dei terreni; • Olio di palma : certificato RSPO (MB, SC, RSPO); • Cacao: certificato Rainforest Alliance, Fair Trade o iniziative private equivalenti; • Uova: uova di galline allevate a terra o all'aperto (cage-free eggs).	$\frac{\text{Quantità di ingredienti acquistati (T)}}{\text{Quantità totali di ingredienti acquistati (T)}} \times 100$



RISPONDERE ALLE ASPETTATIVE DEI CONSUMATORI

Azione	Indicatore	Unità	Definizione	Metodo di calcolo
Proporre prodotti di origine vegetale	Ingredienti di origine vegetale (base volumi acquistati)	%	Monitoraggio degli ingredienti di origine vegetale acquistati sulla base dei volumi. Gli ingredienti di origine vegetale sono definiti come ingredienti derivati dalle piante. Ciò include verdure, frutta, noci, semi e legumi.	$Quantità\ di\ ingredienti\ di\ origine\ vegetale\ acquistati\ (T) / Quantità\ totale\ di\ ingredienti\ acquistati\ (T) \times 100$
Adattare le nostre gamme di prodotti agli stili di vita dei consumatori	Prodotti "lifestyle" venduti	%	Le gamme di prodotti "lifestyle" comprendono i prodotti con le seguenti caratteristiche: certificazione agricoltura biologica, prodotti senza glutine, halal, kosher (frumento completo/spelta), ad alto contenuto proteico, senza lattosio, vegan, vegetariani, vegetali.	$Quantità\ di\ ingredienti\ "lifestyle"\ venduti\ (T) / quantità\ totale\ di\ prodotti\ venduti\ (T) \times 100$
Migliorare costantemente le nostre ricette	Utilizzo di sale, zucchero, grassi nei nostri volumi di prodotti	%	Monitoraggio dei volumi di sale, zucchero e grassi utilizzati nei nostri prodotti. Per i volumi di grassi utilizzati, teniamo in considerazione la % di grassi degli ingredienti interessati.	$Quantità\ totale\ di\ sale,\ zucchero\ e\ grassi\ acquistata\ (T) / Quantità\ totale\ di\ prodotti\ finì\ fabbricati\ (T)$

Approvvigionarsi localmente, quando possibile	Approvvigionamenti strategici acquistati localmente (<300 km in Europa, <500 km in Nord America)	Questo indicatore consente di seguire la % di ingredienti e imballaggi strategici acquistati da fornitori di primo livello situati a meno di 300 km dagli stabilimenti Cérélia per l'Europa e meno di 500 km per il Nord America. Ciò ha l'obiettivo di ridurre le distanze percorse dalle nostre materie prime. Gli approvvigionamenti strategici interessati sono: <ul style="list-style-type: none"> Ingredienti: farina di frumento, grassi e oli, prodotti lattiero-caseari, cacao, zucchero, uova; Imballaggi: imballaggi di cartone (cartone ondulato, custodie, cartoncino...), imballaggi in plastica, carta da forno. 	<i>Volumi di ingredienti e imballaggi strategici acquistati localmente/ Volumi di ingredienti e imballaggi strategici acquistati x 100</i> <i>*Per "localmente si intende situato a meno di 300 km da uno stabilimento Cérélia per gli stabilimenti Cérélia europei o a meno di 500 km per gli stabilimenti Cérélia Nord America</i>
--	--	--	---



COINVOLGERE I NOSTRI COLLABORATORI

Azione	Indicatore	Unità	Definizione	Metodo di calcolo
Garantire a tutti un luogo di lavoro inclusivo	Ripartizione donne-uomini dei nostri dipendenti a tempo indeterminato	%	Monitoraggio del numero di uomini e donne tra i dipendenti a tempo indeterminato in equivalenti a tempo pieno.	$Numero\ di\ donne\ tra\ i\ dipendenti\ a\ tempo\ indeterminato\ nell'organico\ (in\ ETP) / numero\ di\ dipendenti\ a\ tempo\ indeterminato\ al\ 30\ giugno\ N\ (in\ ETP) \times 100$
	Donne in ruoli di responsabilità	%	Monitoraggio della parte di donne dipendenti a tempo indeterminato che occupano posizioni di responsabile intermedio e superiore. I ruoli di responsabile designano qualsiasi persona che occupi un ruolo di supervisione o direzione che eserciti una funzione dirigenziale sugli altri dipendenti sotto la responsabilità di tale persona. Le funzioni dirigenziali includono, a titolo esemplificativo, coordinatori, direttori, manager, supervisori e capi servizio.	$Numero\ di\ donne\ dipendenti\ a\ tempo\ indeterminato\ con\ ruoli\ di\ responsabilità\ (in\ ETP) / Numero\ totale\ di\ dipendenti\ a\ tempo\ indeterminato\ con\ ruoli\ di\ responsabilità\ (in\ ETP) \times 100$
Proporre programmi di formazione dedicati	Dipendenti a tempo indeterminato formati presso la Scuola di panificazione Cérélia	%	Monitoraggio della % di dipendenti a tempo indeterminato formati all'interno della Scuola di panificazione Cérélia.	$Numero\ di\ dipendenti\ a\ tempo\ indeterminato\ che\ abbiano\ seguito\ una\ formazione\ (in\ ETP) / Numero\ di\ dipendenti\ a\ tempo\ indeterminato\ (in\ ETP)\ al\ 30\ giugno\ N \times 100$
Migliorare la sicurezza nelle fabbriche	Indice di frequenza:	/	Questo indicatore misura la frequenza alla quale si verificano incidenti sul lavoro con interruzione dell'attività lavorativa (sono presi in considerazione solo questi ultimi). Nei calcoli sono inclusi i lavoratori interinali.	$(Numero\ di\ incidenti\ sul\ lavoro\ con\ interruzione\ dell'attività\ lavorativa / Numero\ di\ ore\ lavorate) \times 1.000.000$
	Indice di gravità	/	Questo indicatore misura la gravità degli incidenti sul lavoro in funzione della durata dell'interruzione del lavoro. Nei calcoli sono inclusi i lavoratori interinali. È sempre espresso in termini cumulativi nel periodo preso in considerazione. Una giornata di lavoro è considerata persa anche se la fabbrica è chiusa durante tale giorno. Per gli interinali, si conteggiano tutti i giorni di lavoro persi anche se superano la durata del contratto del lavoratore.	$Numero\ di\ giorni\ persi\ a\ causa\ di\ incidenti\ sul\ lavoro / (Numero\ di\ ore\ lavorate) \times 1.000$

*FY: anno fiscale



IL PUNTO SUGLI INDICATORI RSI
Risultati GRUPPO
Cérélia 2021 - 2024

Evoluzione dal FY23 al FY24



Ridurre la nostra impronta industriale	Unità	2021-2022	2022-2023	2023-2024	Evoluzione rispetto all'anno precedente	Obiettivo FY25
Efficienza energetica	KWh/T	558	606,3	547,7	-10%	488
Elettricità "verde"	%	75	86	86	0%	100
Rifiuti alimentari generati	%	8,0	8,3	7,7	-7%	5,8

Garantire un approvvigionamento responsabile	Unità	2021-2022	2022-2023	2023-2024	Evoluzione rispetto all'anno precedente	Obiettivo FY25
Approvvigionamenti strategici acquistati localmente (<300 km in e <500 km in Nord America)	%	56,5	58,0	57,8	0%	60
Ingredienti chiave sostenibili	%	21,1	20,5	20,2	-1%	30
Imballaggi in plastica progettati per essere riciclabili e/o contenenti plastica riciclata <i>'si considerano gli imballaggi monomateriale'</i>	%	34,6	60,7	59,0	-3%	50
Imballaggi in cartone e carta provenienti da foreste gestite in modo sostenibile (certificate FSC o PEFC)	%	88,8	98,4	99,0	1%	100
Cartoni secondari provenienti da fibre riciclate	%	84,4	95,4	94,9	0%	100

Soddisfare le aspettative dei consumatori	Unità	2021-2022	2022-2023	2023-2024	Evoluzione rispetto all'anno precedente	Obiettivo FY25
Ingredienti di origine vegetale (base volumi acquistati)	%	84,9	79,7	86,5	8%	85
Prodotti "lifestyle" venduti	%	26,6	18,5	18,5	0%	Monitoraggio per il miglioramento continuo
Utilizzo di sale, zucchero, grassi nei nostri volumi di prodotti	%	20,9	21,1	20,7	-2%	18

Coinvolgere i nostri collaboratori	Unità	2021-2022	2022-2023	2023-2024	Evoluzione rispetto all'anno precedente	Obiettivo FY25
Ripartizione donne-uomini dei nostri dipendenti a tempo indeterminato	% di donne	45	45,2	44,3	-2%	Tra 40 e 60
Donne in ruoli di responsabilità	%	32,4	35,3	37,1	5%	Tra 40 e 60
Dipendenti a tempo indeterminato formati presso la Scuola di panificazione Cérélia	%	64	85,4	91,9	8%	95
Indice di frequenza	-	23,86	21,31	19,47	-9%	<36,9
Indice di gravità	-	0,62	0,89	0,36	-59%	<2,3



IL PUNTO SUGLI INDICATORI
Risultati CONTINENTAL
EUROPE DOUGH 2021 - 2024

Ridurre la nostra impronta industriale	Unità	2021-2022	2022-2023	2023-2024	Evoluzione rispetto all'anno precedente	Obiettivo FY25
Efficienza energetica	KWh/T	219,4	243,5	219,7	-10%	190
Elettricità "verde"	%	100	100	100	0%	100
Rifiuti alimentari generati	%	6,8	7,0	7,7	9%	6,0

Garantire un approvvigionamento responsabile	Unità	2021-2022	2022-2023	2023-2024	Evoluzione rispetto all'anno precedente	Obiettivo FY25
Approvvigionamenti strategici acquistati localmente (<300 km in e <500 km in Nord America)	%	36,1	36,1	35,5	-1%	42
Ingredienti chiave sostenibili	%	18,5	17,6	18,8	7%	24
Imballaggi in plastica progettati per essere riciclabili e/o contenenti plastica riciclata <i>'si considerano gli imballaggi monomateriale'</i>	%	40,1	43,8	42,7	-2%	50
Imballaggi in cartone e carta provenienti da foreste gestite in modo sostenibile (certificate FSC o PEFC)	%	100	100	100	0%	100
Cartoni secondari provenienti da fibre riciclate	%	100	100	100	0%	100

Soddisfare le aspettative dei consumatori	Unità	2021-2022	2022-2023	2023-2024	Evoluzione rispetto all'anno precedente	Obiettivo FY25
Ingredienti di origine vegetale (base volumi acquistati)	%	93,7	95	95,4	0%	95
Prodotti "lifestyle" venduti	%	18,7	18,3	19,5	7%	Monitoraggio per il miglioramento continuo
Utilizzo di sale, zucchero, grassi nei nostri volumi di prodotti	%	15,4	17,0	17,2	2%	18

Coinvolgere i nostri collaboratori	Unità	2021-2022	2022-2023	2023-2024	Evoluzione rispetto all'anno precedente	Obiettivo FY25
Ripartizione donne-uomini dei nostri dipendenti a tempo indeterminato	% di donne	41	40,8	41,4	1%	Tra 40 e 60
Donne in ruoli di responsabilità	%	32,5	33,6	36,8	10%	Tra 40 e 60
Dipendenti a tempo indeterminato formati presso la Scuola di panificazione Cérélia	%	78,9	68,0	82,0	21%	90
Indice di frequenza	-	32,82	38,64	27,53	-29%	<36,9
Indice di gravità	-	1,07	2,05	0,60	-70%	<2,3



IL PUNTO SUGLI INDICATORI RSI
Risultati EUROPE PANCAKES
2021 - 2024

Evoluzione dal FY23 al FY24



Ridurre la nostra impronta industriale	Unità	2021-2022	2022-2023	2023-2024	Evoluzione rispetto all'anno precedente		Obiettivo FY25
Efficienza energetica	KWh/T	1.342	1.288	1.246	-3%		1.169
Elettricità "verde"	%	100	100	100	0%		100
Rifiuti alimentari generati	%	9,7	8,9	7,2	-19%		6,0
Peso totale dei rifiuti valorizzati	T	5.490	4.699	3.988	-15%	-	Monitoraggio per il miglioramento continuo
Peso totale dei rifiuti pericolosi emessi	T	0	0	0	-	-	Monitoraggio per il miglioramento continuo
Peso totale dei rifiuti non pericolosi emessi	T	5.490	4.969	4.264	-14%	-	Monitoraggio per il miglioramento continuo
Prelievo totale di acqua	m³	72.871	75.788	78.805	4%	-	Monitoraggio per il miglioramento continuo

Garantire un approvvigionamento responsabile	Unità	2021-2022	2022-2023	2023-2024	Evoluzione rispetto all'anno precedente		Obiettivo FY25
Approvvigionamenti strategici acquistati localmente (<300 km in e <500 km in Nord America)	%	95,7	88	90,6	4%		94
Ingredienti chiave sostenibili	%	35,4	36	31,3	-13%		40
Imballaggi in plastica progettati per essere riciclabili e/o contenenti plastica riciclata *si considerano gli imballaggi monomateriale	%	18,3	74,3	72	-4%		50
Imballaggi in cartone e carta provenienti da foreste gestite in modo sostenibile (certificate FSC o PEFC)	%	96,3	95,9	100	4%		100
Cartoni secondari provenienti da fibre riciclate	%	96,3	100	100	0%		100

Soddisfare le aspettative dei consumatori	Unità	2021-2022	2022-2023	2023-2024	Evoluzione rispetto all'anno precedente		Obiettivo FY25
Ingredienti di origine vegetale (base volumi acquistati)	%	72,4	75	74	-1%		80
Prodotti "lifestyle" venduti	%	5,1	6	5,4	-16%		Monitoraggio per il miglioramento continuo
Utilizzo di sale, zucchero, grassi nei nostri volumi di prodotti	%	24,9	22	21,8	-2%		18

Coinvolgere i nostri collaboratori	Unità	2021-2022	2022-2023	2023-2024	Evoluzione rispetto all'anno precedente		Obiettivo FY25
Ripartizione donne-uomini dei nostri dipendenti a tempo indeterminato	% di donne	41,4	41,1	40,2	-2%		Tra 40 e 60
Donne in ruoli di responsabilità	%	10,3	18,8	16,3	-13%		Tra 40 e 60
Dipendenti a tempo indeterminato formati presso la Scuola di panificazione Cérélia	%	100	100	100	0%		100
Indice di frequenza	-	15,29	19,9	15,65	-21%		<36,9
Indice di gravità	-	0,57	0,26	0,33	29%		<2,3
Numero di ore lavorate	-	850.373,71	855.257,61	830.417,53	-2,9%	-	-
Numero di giorni persi a causa di incidenti sul lavoro	-	483,48	219,42	274,08	24,9%		-
Numero di casi di discriminazione	-	0	3	6	100%		Monitoraggio per il miglioramento continuo

Etica e sicurezza informatica	Unità	2021-2022	2022-2023	2023-2024	Evoluzione rispetto all'anno precedente		Obiettivo FY25
Dipendenti in possesso di formazione sull'etica	%	3	2	0	-100%	-	Monitoraggio per il miglioramento continuo
Numero di casi di corruzione confermati	-	0	0	0	0%	-	Monitoraggio per il miglioramento continuo
Numero di incidenti di sicurezza informatica confermati	-	0	0	0	0%	-	Monitoraggio per il miglioramento continuo
Dipendenti in possesso di formazione sulla sicurezza informatica	%	0	12	16	33%	-	Monitoraggio per il miglioramento continuo

*FY: anno fiscale



IL PUNTO SUGLI INDICATORI RSI
Risultati UK DOUGH
2021 – 2024

Evoluzione dal FY23 al FY24



Ridurre la nostra impronta industriale	Unità	2021-2022	2022-2023	2023-2024	Evoluzione rispetto all'anno precedente		Obiettivo FY25
Efficienza energetica	KWh/T	232	205,4	196,6	-4%		196
Elettricità "verde"	%	100	100	100	0%		100
Rifiuti alimentari generati	%	2,9	2,5	2,4	-3%		3,0

Garantire un approvvigionamento responsabile	Unità	2021-2022	2022-2023	2023-2024	Evoluzione rispetto all'anno precedente		Obiettivo FY25
Approvvigionamenti strategici acquistati localmente (<300 km in e <500 km in Nord America)	%	72,9	72,8	73,5	1%		80
Ingredienti chiave sostenibili	%	24,7	23,5	22	-7%		26
Imballaggi in plastica progettati per essere riciclabili e/o contenenti plastica riciclata *si considerano gli imballaggi monomateriale	%	15,8	0,8	2	181%		50
Imballaggi in cartone e carta provenienti da foreste gestite in modo sostenibile (certificate FSC o PEFC)	%	100	100	100	0%		100
Cartoni secondari provenienti da fibre riciclate	%	100	100	100	0%		100

Soddisfare le aspettative dei consumatori	Unità	2021-2022	2022-2023	2023-2024	Evoluzione rispetto all'anno precedente		Obiettivo FY25
Ingredienti di origine vegetale (base volumi acquistati)	%	73	44,9	87	94%		95
Prodotti "lifestyle" venduti	%	0,2	29,8	11,1	-63%		Monitoraggio per il miglioramento continuo
Utilizzo di sale, zucchero, grassi nei nostri volumi di prodotti	%	10,2	19,1	19,5	2%		18

Coinvolgere i nostri collaboratori	Unità	2021-2022	2022-2023	2023-2024	Evoluzione rispetto all'anno precedente		Obiettivo FY25
Ripartizione donne-uomini dei nostri dipendenti a tempo indeterminato	% di donne	48,6	45,3	55,1	22%		Tra 40 e 60
Donne in ruoli di responsabilità	%	42,9	42,9	44,0	3%		Tra 40 e 60
Dipendenti a tempo indeterminato formati presso la Scuola di panificazione Cérélia	%	0	83,2	100	20%		90
Indice di frequenza	-	6,77	3,19	6,68	109%		<36,9
Indice di gravità	-	0,01	0,01	0,02	83%		<2,3

*FY: anno fiscale



IL PUNTO SUGLI INDICATORI RSI
Risultati CANADA COOKIES
2021 – 2024

Ridurre la nostra impronta industriale	Unità	2021-2022	2022-2023	2023-2024	Evoluzione rispetto all'anno precedente		Obiettivo FY25
Efficienza energetica	KWh/T	497,7	513,6	432,5	-16%		478
Elettricità "verde"	%	35	100	100	0%		100
Rifiuti alimentari generati	%	4,5	4,5	4,4	-1%		3,0

Garantire un approvvigionamento responsabile	Unità	2021-2022	2022-2023	2023-2024	Evoluzione rispetto all'anno precedente		Obiettivo FY25
Approvvigionamenti strategici acquistati localmente (<300 km in e <500 km in Nord America)	%	95,8	83,4	85,1	2%		85
Ingredienti chiave sostenibili	%	15,9	19,3	18,9	-2%		32
Imballaggi in plastica progettati per essere riciclabili e/o contenenti plastica riciclata *si considerano gli imballaggi monomateriale	%	72	94	86	-8%		50
Imballaggi in cartone e carta provenienti da foreste gestite in modo sostenibile (certificate FSC o PEFC)	%	90,3	88,0	90,7	3%		100
Cartoni secondari provenienti da fibre riciclate	%	65	72,8	80,0	10%		100

Soddisfare le aspettative dei consumatori	Unità	2021-2022	2022-2023	2023-2024	Evoluzione rispetto all'anno precedente		Obiettivo FY25
Ingredienti di origine vegetale (base volumi acquistati)	%	76	74,4	73,0	-2%		75
Prodotti "lifestyle" venduti	%	100	5,7	5,2	-10%		Monitoraggio per il miglioramento continuo
Utilizzo di sale, zucchero, grassi nei nostri volumi di prodotti	%	31	42,4	39,7	-6%		18

Coinvolgere i nostri collaboratori	Unità	2021-2022	2022-2023	2023-2024	Evoluzione rispetto all'anno precedente		Obiettivo FY25
Ripartizione donne-uomini dei nostri dipendenti a tempo indeterminato	% di donne	49,4	48,9	49,3	1%		Tra 40 e 60
Donne in ruoli di responsabilità	%	48,4	40,8	44,2	8%		Tra 40 e 60
Dipendenti a tempo indeterminato formati presso la Scuola di panificazione Cérélia	%	19,2	98,2	100	2%		100
Indice di frequenza	-	35,34	7,49	13,42	79%		<36,9
Indice di gravità	-	0,25	0,12	0,27	119%		<2,3



IL PUNTO SUGLI INDICATORI RSI

Risultati US PANCAKES & WAFFLES DOUGH
2021-2024

Ridurre la nostra impronta industriale	Unità	2021-2022	2022-2023	2023-2024	Evoluzione rispetto all'anno precedente	Obiettivo FY25
Efficienza energetica	KWh/T	1.663,6	2.123,1	1.641	-23%	1.500
Elettricità "verde"	%	5,4	5,0	5,4	0%	100
Rifiuti alimentari generati	%	19,8	25,9	16,6	-36%	10

Garantire un approvvigionamento responsabile	Unità	2021-2022	2022-2023	2023-2024	Evoluzione rispetto all'anno precedente	Obiettivo FY25
Approvvigionamenti strategici acquistati localmente (<300 km in e <500 km in Nord America)	%	74,6	78,0	72,4	-7%	80
Ingredienti chiave sostenibili	%	3,4	0	0,3	0%	32
Imballaggi in plastica progettati per essere riciclabili e/o contenenti plastica riciclata *si considerano gli imballaggi monomateriale	%	18,9	72,3	71,0	-2%	50
Imballaggi in cartone e carta provenienti da foreste gestite in modo sostenibile (certificate FSC o PEFC)	%	4,0	100	100	0%	100
Cartoni secondari provenienti da fibre riciclate	%	8,3	100	100	0%	100

Soddisfare le aspettative dei consumatori	Unità	2021-2022	2022-2023	2023-2024	Evoluzione rispetto all'anno precedente	Obiettivo FY25
Ingredienti di origine vegetale (base volumi acquistati)	%	79,9	65,8	78,0	19%	75
Prodotti "lifestyle" venduti	%	58,4	38,7	45,6	18%	Monitoraggio per il miglioramento continuo
Utilizzo di sale, zucchero, grassi nei nostri volumi di prodotti	%	14,1	16,7	17,0	1%	18

Coinvolgere i nostri collaboratori	Unità	2021-2022	2022-2023	2023-2024	Evoluzione rispetto all'anno precedente	Livello di avanzamento verso l'obiettivo FY25	Obiettivo FY25
Ripartizione donne-uomini dei nostri dipendenti a tempo indeterminato	% di donne	43,2	45,8	54,0	18%		Tra 40 e 60
Donne in ruoli di responsabilità	%	44,4	45,7	48,8	7%		Tra 40 e 60
Dipendenti a tempo indeterminato formati presso la Scuola di panificazione Cérélia	%	100	100	96,9	-3%		100
Indice di frequenza	-	14,24	6,64	8,48	28%		<36,9
Indice di gravità	-	28	0,21	0,05	-77%		<2,3



IL PUNTO SUGLI INDICATORI RSI

Risultati US DOUGH
2021 - 2024

Evoluzione dal FY23 al FY24



Ridurre la nostra impronta industriale	Unità	2021-2022	2022-2023	2023-2024	Evoluzione rispetto all'anno precedente	Obiettivo FY25
Efficienza energetica	KWh/T	1.570,3	1.294,9	912,5	-30%	289
Elettricità "verde"	%	0	100	100	0%	100
Rifiuti alimentari generati	%	36,4	23,3	13,0	-44%	7,0

Garantire un approvvigionamento responsabile	Unità	2021-2022	2022-2023	2023-2024	Evoluzione rispetto all'anno precedente	Obiettivo FY25
Approvvigionamenti strategici acquistati localmente (<300 km in e <500 km in Nord America)	%	28,9	53,4	57,1	7%	40
Ingredienti chiave sostenibili	%	36,5	24,1	18,5	-23%	32
Imballaggi in plastica progettati per essere riciclabili e/o contenenti plastica riciclata *si considerano gli imballaggi monomateriale	%	52,0	6	10	75%	50
Imballaggi in cartone e carta provenienti da foreste gestite in modo sostenibile (certificate FSC o PEFC)	%	51,5	100	100	0%	100
Cartoni secondari provenienti da fibre riciclate	%	34,6	0	50	-	100

Soddisfare le aspettative dei consumatori	Unità	2021-2022	2022-2023	2023-2024	Evoluzione rispetto all'anno precedente	Obiettivo FY25
Ingredienti di origine vegetale (base volumi acquistati)	%	75,3	85	89,3	5%	75
Prodotti "lifestyle" venduti	%	24,5	71,5	69,1	-3%	Monitoraggio per il miglioramento continuo
Utilizzo di sale, zucchero, grassi nei nostri volumi di prodotti	%	87	32,2	30,6	-5%	18

Coinvolgere i nostri collaboratori	Unità	2021-2022	2022-2023	2023-2024	Evoluzione rispetto all'anno precedente	Obiettivo FY25
Ripartizione donne-uomini dei nostri dipendenti a tempo indeterminato	% di donne	32,7	36,7	35,7	-3%	Tra 40 e 60
Donne in ruoli di responsabilità	%	38,7	32,1	34,6	8%	Tra 40 e 60
Dipendenti a tempo indeterminato formati presso la Scuola di panificazione Cérélia	%	99,1	100	100	0%	100
Indice di frequenza	-	3,68	4,1	33,59	720%	<36,9
Indice di gravità	-	0,001	0,01	0,25	2.950%	<2,3



IL PUNTO SUGLI INDICATORI RSI

Risultati CONTINENTAL EUROPE DOUGH CÉRÉLIA SAS 2021 - 2024

Evoluzione dal FY23 al FY24



Ridurre la nostra impronta industriale	Unità	2021-2022	2022-2023	2023-2024	Evoluzione rispetto all'anno precedente		Obiettivo FY25
Efficienza energetica	KWh/T	214,9	249,5	223,1	-10%		190
Elettricità "verde"	%	100	100	100	0%		100
Rifiuti alimentari generati	%	6,6	6,9	7,9	14%		6,0
Peso totale dei rifiuti valorizzati	T	6.987	7.630	9.279	22%	-	Monitoraggio per il miglioramento continuo
Peso totale dei rifiuti pericolosi emessi	T	0	8	29	260%	-	Monitoraggio per il miglioramento continuo
Peso totale dei rifiuti non pericolosi emessi	T	8.854	8.469	12.068	42%	-	Monitoraggio per il miglioramento continuo
Prelievo totale di acqua	m³	41.280	46.391	74.539	60%	-	Monitoraggio per il miglioramento continuo

Garantire un approvvigionamento responsabile	Unità	2021-2022	2022-2023	2023-2024	Evoluzione rispetto all'anno precedente		Obiettivo FY25
Approvvigionamenti strategici acquistati localmente (<300 km in e <500 km in Nord America)	%	36,1	36,1	35,5	-1%		42
Ingredienti chiave sostenibili	%	18,5	17,6	18,8	7%		24
Imballaggi in plastica progettati per essere riciclabili e/o contenenti plastica riciclata *si considerano gli imballaggi monomateriale	%	40,1	43,8	42,7	-2%		50
Imballaggi in cartone e carta provenienti da foreste gestite in modo sostenibile (certificate FSC o PEFC)	%	100	100	100	0%		100
Cartoni secondari provenienti da fibre riciclate	%	100	100	100	0%		100

Soddisfare le aspettative dei consumatori	Unità	2021-2022	2022-2023	2023-2024	Evoluzione rispetto all'anno precedente		Obiettivo FY25
Ingredienti di origine vegetale (base volumi acquistati)	%	93,7	95	95,4	0%		95
Prodotti "lifestyle" venduti	%	18,7	18,3	19,5	7%		Monitoraggio per il miglioramento continuo
Utilizzo di sale, zucchero, grassi nei nostri volumi di prodotti	%	15,4	17,0	17,2	2%		18

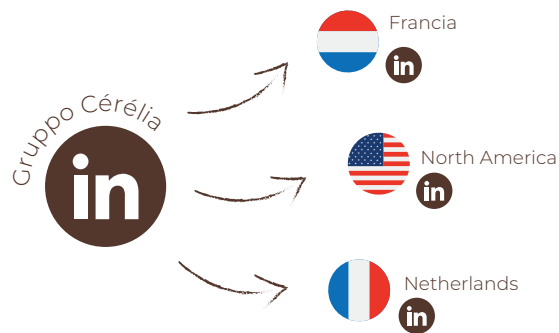
Coinvolgere i nostri collaboratori	Unità	2021-2022	2022-2023	2023-2024	Evoluzione rispetto all'anno precedente		Obiettivo FY25
Ripartizione donne-uomini dei nostri dipendenti a tempo indeterminato	% di donne	41	40,8	41,4	1%		Tra 40 e 60
Donne in ruoli di responsabilità	%	32,5	33,6	36,8	10%		Tra 40 e 60
Dipendenti a tempo indeterminato formati presso la Scuola di panificazione Cérélia	%	78,9	68,0	82,0	21%		90
Indice di frequenza	-	38,82	38,64	27,53	-29%		<36,9
Indice di gravità	-	1,07	2,05	0,60	-70%		<2,3
Numero di ore lavorate		1.471.037	1.507.145	1.788.648	19%	-	-
Numero di giorni persi a causa di incidenti sul lavoro		1.725	3.442	1.044	-70%	-	-
Numero di casi di discriminazione		0	0	0	-	-	Monitoraggio per il miglioramento continuo

Etica e sicurezza informatica	Unità	2021-2022	2022-2023	2023-2024	Evoluzione rispetto all'anno precedente		Obiettivo FY25
Dipendenti in possesso di formazione sull'etica	%	7	6	1	-83%	-	Monitoraggio per il miglioramento continuo
Numero di casi di corruzione confermati	-	0	0	0	0%	-	Monitoraggio per il miglioramento continuo
Numero di incidenti di sicurezza informatica confermati	-	0	0	126	126%	-	Monitoraggio per il miglioramento continuo
Dipendenti in possesso di formazione sulla sicurezza informatica	%	96,5	89,6	100	11,6%	-	Monitoraggio per il miglioramento continuo

**WE ARE
CÉRÉLIA
& WE
CARE!**



WE ARE CÉRÉLIA & WE CARE!



— Cérélia —
Founded on trust, inspired by food

CÉRÉLIA GROUP - 56 rue Lafitte, 75009 Paris - Francia
Tel.: +33 (0) 3 21 72 75 75 - www.cerelia.com